



癌症基金會  
CANCERFUND  
抗癌路上不孤單



# 香港癌症基金會 年度報告

2020-2021

抗癌路上不孤單

## 親愛的捐款人、支持者及好友：

在本年度，我們和港人共同渡過難以忘懷的一年。感激在2019冠狀病毒病大流行期間得到各方的支持，令本會能夠在這艱難時期，仍然能持續向受癌症影響的人士和家庭伸出援手。

隨著疫情發展不斷變化，本會在社區的服務中心曾一度因為防疫理由而暫停對外開放。我們的前線團隊仍能保持靈活變通，按需要把實體服務轉至網上，以網上諮詢、直播課程和電話慰問，無縫關顧患者和其家人所需。

本會的身心靈健康服務亦因應疫情開展了網上課程，讓有需要人士足不出戶也可在家上課，鍛鍊身心及紓緩壓力。我們在本年度共舉辦了超過400節網上直播課堂，包括瑜伽、靜坐、呼吸技巧、正念/靜觀，共有20,000人次參與。

我們在防疫物資短缺的時期盡力為服務使用者送上口罩，而當疫情放緩，癌症基金會服務中心重新開放時，我們亦努力為來訪者提供一個潔淨安全環境，如：體溫檢查、消毒搓手液、「安心出行」場所二維碼，確保大眾可以安心到來服務中心尋求支援。

仗著整個癌症基金會團隊的努力，我們才可以一直與受癌症影響的人士同行，在逆境中竭力確保抗癌路上不孤單。確診癌症除了患者，還會影響其整個家庭，感激有您的支持，我們才能為一眾有需要人士提供適切的專業支援服務。

順祝

身體健康、生活愉快！



創辦人及總幹事



羅莎莉

# 目錄

- P.4 我們的支援：年度成果
- P.6 關顧受癌症影響的孩子
- P.8 感謝您們無私的付出
- P.10 專訪我們的前線團隊
- P.12 身心靈健康服務
- P.14 籌募善款
- P.16 公眾教育
- P.18 財政報告重點
- P.20 鳴謝名單

## 我們的支援網絡

### 癌症基金會服務中心

- ① 黃大仙
- ② 北角
- ③ 葵涌
- ④ 中環

### 癌症病人資源中心

- ⑤ 瑪嘉烈醫院
- ⑥ 威爾斯親王醫院
- ⑦ 伊利沙伯醫院
- ⑧ 基督教聯合醫院
- ⑨ 東區尤德夫人那打素醫院
- ⑩ 瑪麗醫院
- ⑪ 屯門醫院



## 您的捐助為眾多有需要人士帶來希望

疫情持續，前景未明，但請勿忘記，香港每天仍然有近 100 人患上癌症，急切需要我們的幫助。過去的一年，本會無奈地取消了多項重要活動，正面對非常困難的籌款環境。

您會否考慮捐款支持我們的免費癌症支援服務，為有需要人士送上希望之禮？請加入「癌症基金會之友」月捐計劃，讓我們持續為癌症患者及其家人提供免費關護服務。

感謝每位有心人的捐助，與本會一起確保抗癌路上不孤單。如想了解更多或加入我們「癌症基金會之友」大家庭，請致電：3667 6332。





## 我們的支援：年度成果

香港癌症基金會一直致力為患者及其家人提供免費資訊、專業指導及朋輩支援服務。透過屬下遍佈醫院、社區及家居的支援網絡，竭力令癌症患者活得更好。我們主力為受癌症影響的人士提供個人化的貼心服務，如：心理社交支援、身心靈健康課堂、腫瘤科醫護諮詢、藝術治療、緊急援助金、營養飲

食建議、專業輔導、社工支援等，以填補本港癌症服務的空隙。本港每年的新增確診人數正不斷上升，根據香港癌症資料統計中心數據顯示，2018 年全港共有超過 34,000 人確診，即每日平均約有 93 人成為癌症患者。而隨著受癌症影響的人士越來越多，本會服務中心的免費支援服務需求亦越見殷切。

## 同舟共濟

本年度，本會和港人一起經歷了疫情以及許多的挑戰，我們面對社交距離的限制、網上服務的開展、服務中心更一度因為防疫理由而需要暫停對外開放。儘管困難重重，但我們明白癌症不會因為 2019 冠狀病毒病而消失，在這段時間更要緊守崗位，迎難而上。

在一波又一波的疫情中，我們的前線團隊根據最新情況作出靈活及迅速的應對。很多癌症患者及其家人在疫情嚴峻時會選擇居家抗疫，本會以電話慰問、網上諮詢及網上課程，與他們保持聯繫，照顧他們的飲食與營養、情緒管理、運動 / 日常生活活動 (ADL)、人際關係和個人成長、副作用管理等等，全面關護受癌症影響人士所需。



**10,794** 受惠人數

本會在本年度服務了接近 11,000 位有需要人士，我們提供的免費癌症支援包括：專業輔導、一對一諮詢服務、假髮借用、緊急援助金和一般癌症健康資訊等，讓患者及其家人得到適切的支援。

# 15,272 慰問電話

本會一直以「抗癌路上不孤單」為服務宗旨。在疫情期間，我們的關護團隊包括：腫瘤科護士、輔導員、社工、臨床心理學家和營養師，他們會透過慰問電話，疏導癌症患者及其家人因自我隔離的負面情緒，或協助他們解決其他問題。



# 556 課程予 6,277 服務使用者

本會在社區設有 4 間服務中心，為受癌症影響的人士舉辦實體及網上的多元化課程，從癌症資訊、身心靈健康服務、紓緩護理、治療前後的應對和調適、傳統中醫藥等。由確診、治療、康復到晚期，不同課程針對不同癌症階段的服務使用者需要。

# 1,738 癌症病人資源中心到訪人次

不論是自己或身邊人剛確診癌症，相信定必會情緒低落及不知所措。而醫院往往是他們首個必到的地點，明白到即時的支援、資訊和安慰對患者的重要性，本會於公立醫院設立癌症病人資源中心，方便患者到訪尋求支援。



24,290  
服務使用者  
累積登記人數

14,474  
「癌協之友」  
會員人數

1,392  
總體新增服務  
使用者人數

7,442  
單次諮詢服務



## 關顧受癌症影響的孩子



### 「彩虹會」免費服務幫助受癌症影響的孩子及家庭增添抗癌力量。

確診癌症，受影響的除了患者，其實還有其整個家庭。對於很多父母來說，癌症不是一個容易打開的話題，很多時他們寧可選擇隱瞞患病消息，以免孩子受驚，但這樣往往反而會令事情更難處理。事實上，當家庭成員患上癌症，如無人願意加以解釋，會導致孩子更加恐懼、不安和傷心。

本會在2010年成立了「彩虹會」，關顧5-17歲因家人患癌而受影響的孩子。我們會提供全面的支援，確保孩子得到妥善關愛及協助他們應

對因癌症而為家庭帶來的衝擊。

「彩虹會」的專業團隊由臨床心理學家、社工、藝術治療師和遊戲治療師組成，擔當患者和孩子的溝通橋樑，促進親子關係，向孩子解釋有關家人患癌的情況和紓緩他們的憂慮。

在本年度，我們的「彩虹會」服務受到疫情所影響而令到參與人次有所下降。我們為41位家長及孩子合共80人次，舉辦了6項共12節活動，其中5項活動透過Zoom於網上舉行。

## Johnny 的故事

Johnny 在媽媽確診癌症時只有 7 歲，在知道母親的健康狀況後，變得焦慮和不安。我們的社工和藝術治療師共同協助 Johnny 他們一家人，讓他們可以更好地應對癌症為日常生活所帶來的轉變。

Johnny 接受了本會服務中心的藝術治療，釋放內心難以言喻的擔憂。期間以繪畫作為心理治療的工具，幫助表達對媽媽確診及治療期間他內心的感受及情緒的高低起伏。

他的父母也有參加我們的夫婦關係工作坊，學習溝通技巧及抒發內心感受。在 8 個月的定期會面後，Johnny 最終能夠打開心扉，坦言說出自己對母親患癌的恐懼。他現在已學會表達對父母的愛，重拾笑容，一家人攜手面對癌症。



## 同輩支援 同路相扶

癌症基金會資助的「癌協之友」，匯聚了 20 個病人自助組織共 14,474 位會員，讓相同病類的患者可以互相鼓勵，分享資訊，發揮朋輩支援力量。

“ 51 歲的 Allan 說：「如沒有得到『新聲會』這班病人自助組織同路人的支援，我的抗癌路應該會更難行，甚至走不下去。當治療遇到困難時，小組的成員給我信心和勇氣繼續向前行，並分享了他們的健康心得和寶貴意見，對我有很大幫助。」 ”

## 新服務使用者的癌症類別



33%  
乳癌

10%  
大腸癌



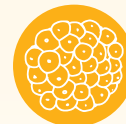
14%  
肺癌

6%  
前列腺癌



10%  
婦科癌

27%  
其他







## 感謝您們無私的付出

### 義工訓練計劃

衷心感謝我們的熱心義工奉獻寶貴的時間及才能，到本會於社區的服務中心擔任義務工作，發揚關愛精神，與我們並肩幫助受癌症影響的人士。

在本年度，本會為 659 位義工提供培訓，當中大部分為癌症康復者，他們分別在病人自助組織、癌症基金會服務中心及社區進行服務。

義工為 **8,209**  
有需要人士  
提供服務

**659**  
義工總人數

### 癌症基金會之友

我們希望向每一位「癌症基金會之友」月捐計劃的支持者致謝，您長期無私的捐獻，讓本會可以持續提供免費支援服務。本會沒有接受政府及公益金的任何資助，一分一毫的善款全賴個人或機構的捐助。仗著「癌症基金會之友」為本會提供穩定的每月捐款，給予我們信心，才能為更多受癌症影響的人士伸出援手。若想了解更多「癌症基金會之友」月捐計劃，歡迎致電：**3667 6332**。



## 我們竭誠為您服務

本會的服務無須預約或轉介，  
任何人士也可到來尋求支援。

歡迎到訪本會的服務中心，  
了解更多我們為受癌症影響人士提供的專業服務。

如您在抗癌路上有任何疑問或需要情緒支援，亦可致電我們的諮詢熱線。

我們樂意聆聽您的需要，  
提供協助或轉介您至合適的專業人員。

**免費諮詢熱線：**  
**3656 0800**









## 快來了解香港癌症基金會服務中心 (北角) 的服務主任及註冊社工 梁國良 (Tommy) 的工作。



**問：**甚麼促使您成為一名社工？

**答：**湊大我的姨母，在 1982 年死於咽喉癌。她的離逝，令小時的我認識到康復服務的重要性，並為我日後投身這行業埋下了種子。

其後在看到了一對家中孩子有特殊需要的父母，所承受的痛苦和折磨時，我內心受到了觸動，並立志成為社工，希望以「家庭」為服務對象。此後，我便選擇了在香港大學就讀社會工作的課程，畢業後成為一位社工。

當我在 2004 年確診患上甲狀腺癌時，我省悟到生命短暫，認為自己要把握時間全情投入為最缺乏支援的人士服務。所以在康復過後，我便和太太到了印度，在當地擔任輔導員 6 年，於 2014 年才因為要照顧患癌的媽媽而回港。

返港後，因緣際會下遇上陳麗雲教授，她告訴我癌症基金會在家庭和男士服務上需要人手，而這是我

自 1997 年成為社工以來一直服務的對象，因此決定應徵這份工作。

我認為社工這份工作很有價值，驅使我一直做下去。而隨著我最近取得了博士學位，我期望能在癌症基金會及香港其他地方，培訓更多有志者成為社工。

**問：**您認為在我們服務中心工作的最大意義是甚麼？

**答：**癌症基金會服務中心提供高品質的免費整全專業支援服務，適時為抗癌路上受困擾或影響的患者伸出援手。

因為本會的服務性質，常常提醒我生命的意義。我在工作上付出自己的專業知識和愛心的同時，也得到了額外的收穫，讓我學會「人生苦短」及從中得到領會。生命是神聖的，世事無常，我很珍惜與癌症患者或家人相處的每一刻。



## 關顧患者身心靈健康十載情

要跨越癌關，單靠藥物並不足夠。在過去 10 年，我們一直為受癌症影響的人士提供身心靈健康課程，幫助他們自我療愈，提升生命質素。

在 2019 冠狀病毒病大流行期間，不少癌症患者及其照顧者會減少社交接觸，選擇留家抗疫。而由於癌症患者一般來說免疫系統較弱，在疫情嚴重時，他們更會足不出戶，害怕外出時受到感染。

因應疫情進展，並配合防疫措施，本會於本年度曾一度暫停面授課堂。為了能持續照顧服務使用者的需要，我們隨即作出靈活調配，於 2020 年 4 月起透過 Zoom 視訊會議平台開展了網上直播課程，無間斷地為受癌症影響的人士提供服務，鼓勵他們及其照顧者在家也能跟隨我們的課程定期運動或鍛煉。

我們的身心靈健康導師在這段期間舉辦了超過 400 節網上直播課堂，共有超過 20,000 人次參與。本會亦加緊製作了更多的身心靈教學影片及音檔，視頻在 YouTube 頻道於本年度共錄得超過 180 萬點擊率。這些教學影片協助癌症患者及 / 或大眾：

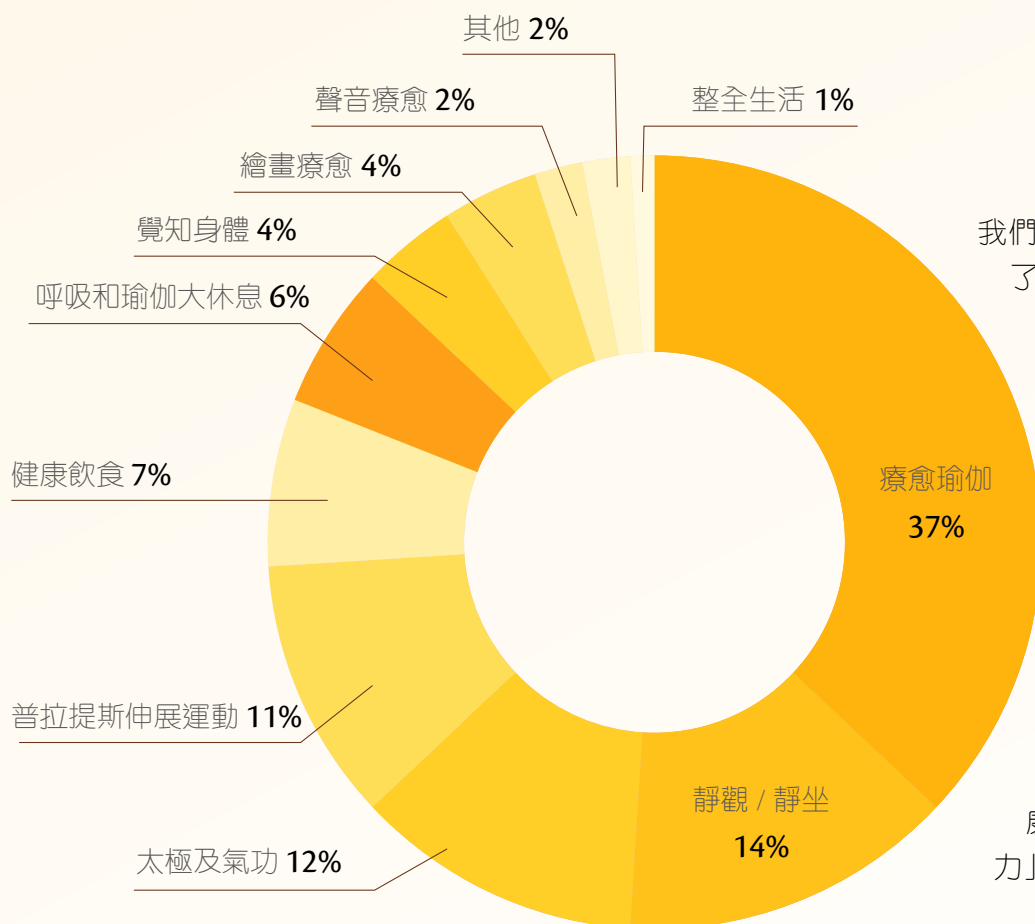
- 免費跟隨影片進行學習和鍛煉；
- 有助放鬆身心和減壓；
- 更好地應對及管理治療的副作用；
- 培養內在的平靜喜悅。

快來掃描二維碼 (QR Code)，  
瀏覽我們的身心靈健康  
網上課程影片。





## 以正念 / 靜觀為基礎的 11 類課程



我們為不同階段的癌症患者設計了針對性的課程，本年度合共舉辦了 450 個課程，其中 87% 為網上直播，13% 為面授課堂。課程種類豐富，包括男士瑜伽和為乳癌患者而設的粉紅瑜伽等的療愈瑜伽，還有氣功及太極拳、普拉提斯伸展運動、覺知身體（包括魁根斯方法）、靜觀認知療法、繪畫療愈（如：禪繞畫及曼陀羅繪畫）、健康飲食及「連繫大自然療愈力」工作坊。

本會衷心感謝 10 年來合共 417 位熱心服務的身心靈健康課程導師、助教及義工，讓有需要人士可以活得更好。

### 身心靈健康網上直播課程 (2020-2021)



舉辦超過  
**400**  
網上直播課程



超過  
**20,000**  
參與人次



**1,800,000**  
身心靈教學影片  
點擊瀏覽次數  
(本年度全新製作了  
28 條影片及音檔。)

### 身心靈健康服務 10 年工作成果



課程總數目  
**2,844**



課程總節數  
**14,321**



參與總人次  
**330,136**



YouTube 頻道點擊瀏覽次數  
**5,525,099**

籌募善款



安盛

AXADRESS PINK DAY  
23.10.2020



## 您的捐助為癌症患者帶來力量

謝謝與我們同行，確保抗癌路上不孤單。

### 癌症基金會粉紅革命

「癌症基金會粉紅革命」是每年一度於10月舉行的全港大型關注乳癌活動，藉此響應國際乳癌關注月，喚醒公眾關注乳癌，及為相關的免費乳癌支援服務籌募經費。「粉紅服飾日」為其中一個重點籌款活動，本年度的舉行日期為2020年10月23日，我們鼓勵大眾於當天齊齊穿上粉紅衣飾，以示對乳癌患者的支持。

很榮幸本年度總共獲超過100間機構及逾3,300位支持者參加。我們還特別感謝「癌症基金會粉紅革命」首席贊助商AXA安盛，與及一眾忠實的贊助商如：象印、PizzaExpress、Calvin Klein Underwear、ECCO及Her own words等的鼎力支持。謝謝大家的善心，合力為受乳癌影響的人士籌得約港幣2,500,000元。



Elegant Team Development Ltd. 支持「粉紅服飾日」



### 抗癌大步走

很高興我們首次移師至線上舉行的「抗癌大步走」得到大家踴躍支持。本年度活動有約900位熱心朋友參加，當中包括癌症康復者、公眾人士、企業機構和醫護人員，以獨立或家庭/團體名義參與。他們在2021年1月內自由選擇以步行或跑步的形式，在任何時間和地點完成路程。

謝謝各位參加者、贊助商及所有善長的支持及慷慨捐助，合共為本地癌症科研計劃和本會的免費癌症支援服務籌得接近港幣1,700,000元。





## 典亞藝博 2020

「典亞藝博」是國際藝壇公認為亞洲最頂尖的藝術品博覽會之一，本年度我們很榮幸得到 23 位優秀的藝術家捐出其高水準作品，在 2020 年 11 月 27-30 日於「典亞藝博」的本會慈善展覽攤位作展出及慈善拍賣。是次活動共籌得約港幣 900,000 元善款，是歷年來之冠。

## Ralph Lauren Pink Pony 活動

衷心感謝美國服裝品牌 Ralph Lauren 一直以來的無私支持！本年度是「Pink Pony」國際抗癌活動 20 週年紀念，由 Ralph Lauren 發起的「Pink Pony」活動一直積極倡導各項全球性抗癌工作，支持癌症篩檢、早期診斷、治療、公眾教育及支援癌症患者的不同需要。當中「Pink Pony」每件粉紅色「Live Love」T 恤在香港的全數收益撥捐本會，合共籌得港幣 370,020 元。



## 澳洲會計師公會

只要有創意，疫情無阻行善心。澳洲會計師公會 (CPA Australia) 自 2016 年每年也會舉辦慈善跑為本會籌募善款，雖然去年由於疫情關係，未能舉辦大型活動，但這並沒有阻礙澳洲會計師公會行善的決心，隨即變陣把活動移師至網上舉行，並成立了名為「Love Has No Boundary」(愛心無界限) 的網站以供參加者報名，最後成功為本會籌得港幣 100,000 元。

## 十一鬍子月

每年全球約有 130 萬位男士確診患上前列腺癌，而本會服務中心的專業關護團隊，便為受前列腺癌影響的人士提供全面的支援服務。

感謝全球性慈善活動「十一鬍子月」的支持，於 2020 年為本會的前列腺癌關護服務籌得超過港幣 2,000,000 元。



# 全民關注癌症

為了港人健康，提高大眾對癌症的認知和關注，本會每年會舉辦大型的公眾教育活動，呼籲市民按醫療建議進行定期檢查及實踐健康生活以減低癌症風險。本年度我們分別為本港較常見的癌症，包括：大腸癌、乳癌、前列腺癌及婦科癌\*舉辦公眾教育活動。

我們在「關注乳癌教育活動」中的粉紅大使 Sammi (鄭秀文女士)，本年度繼續以「Be Smart. Self-Check」為口號，呼籲女士們要愛惜自己，定期檢查乳房。

尼爾森 (Nielsen) 市場研究公司在活動後會進行抽樣調查以評估活動成效，是次的調查結果令人鼓舞，代表我們成功引起市民大眾對癌症的關注。



\*「關注婦科癌教育活動」為網上健康資訊推廣活動。

## 「關注前列腺癌教育活動」全新宣傳製作

為了進一步提高男士們對前列腺癌症狀的關注，本會為「關注前列腺癌教育活動」推出了全新的宣傳製作，期望男士們適時進行檢查，在發現身體有任何異常情況時，能儘快求醫。

	接觸人數
關注大腸癌教育活動	5,127,469
關注乳癌教育活動	5,123,778
關注前列腺癌教育活動	5,038,241

備註：尼爾森 (Nielsen) 在活動後對 15-65 歲市民進行調查的結果。



## 感謝支持 「癌症基金會粉紅革命」

2020 年的「癌症基金會粉紅革命」是活動的 20 週年紀念。本會除了「關注乳癌教育活動」外，還舉辦了一系列的籌款活動，如：「粉紅服飾日」、「粉紅購物月」及新增的「粉紅瑜加大挑戰」，提高市民對乳癌的關注及籌款支持受乳癌影響的人士。

本會創辦人及總幹事羅莎莉女士說：「在大家身邊，總有人或多或少受到癌症所影響。『癌症基金會粉紅革命』這個活動能提醒自己及所關愛的人『及早發現，生機再現』的重要性，同時還能夠為乳癌患者籌募善款。」



我們的「粉紅瑜加大挑戰」得到各方響應，如：星級瑜伽導師林德信（圖下左）及林芊妤（Coffee，圖上左），齊心宣揚關愛精神及關注乳癌訊息。

## 社交媒體及網站

本會 Facebook 專頁追隨者（Followers）人數按年增加了 8%，而頁面曝光（Page Impressions）增加了 77%，接觸人數亦增加了 64%。

Facebook  
追隨者總數  
38,555



本會網站  
瀏覽人次  
314,188



## 癌症教育影片

由於疫情關係，本年度未能舉行實體健康講座。我們特別邀請了不同範疇的醫療專家，為各個公眾教育活動分別拍攝教育影片，在網上發放有用可靠的癌症資訊，而其中關注大腸癌教育影片相對獲得最好成效。

	接觸人數
關注大腸癌教育影片	404,302
關注乳癌教育影片	89,912
關注前列腺癌教育影片	107,933
關注婦科癌教育影片	393,075

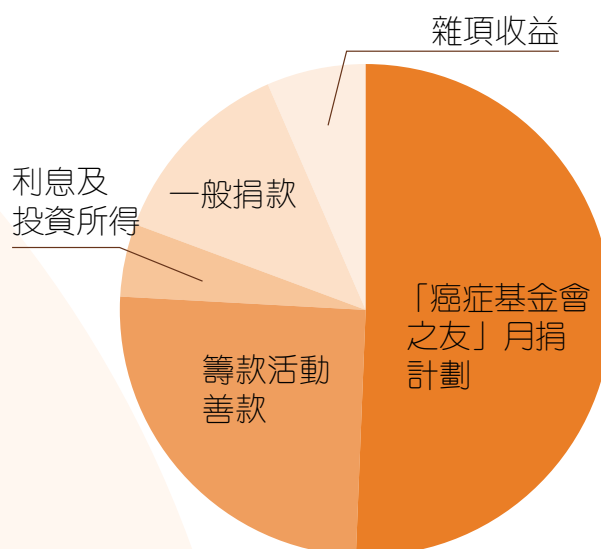
## 財政報告重點

### 總收入分佈

「癌症基金會之友」月捐計劃	51.82%
籌款活動善款	25.23%
利息及投資所得	4.84%
一般捐款	12.82%
雜項收益*	5.30%

**總收入** 港幣 110,716,976 元

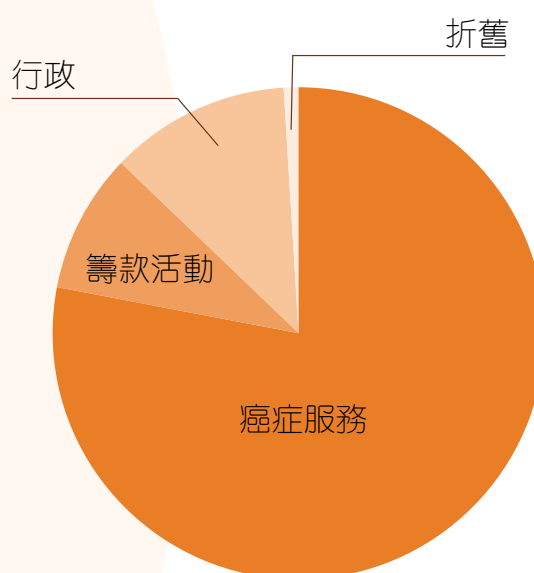
\* 雜項收益包括來自香港政府補貼的港幣 520 萬元



### 總開支分佈

癌症服務	78.00%
籌款活動	9.16%
行政	11.87%
折舊	0.98%

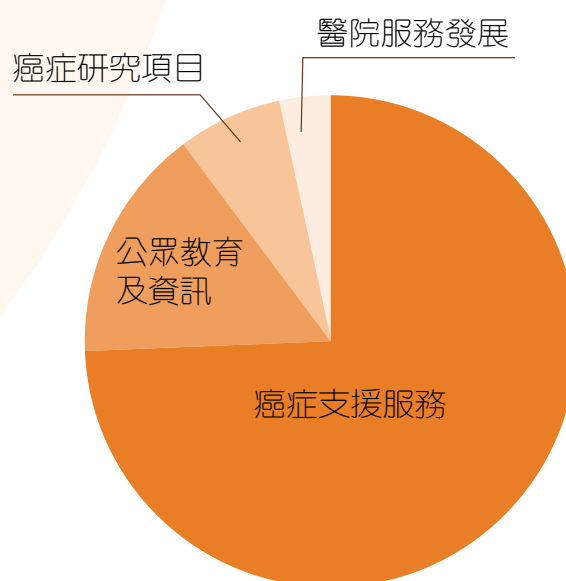
**總開支** 港幣 78,328,865 元



### 服務開支分佈

癌症支援服務	73.53%
公眾教育及資訊	16.25%
癌症研究項目	6.81%
醫院服務發展	3.41%

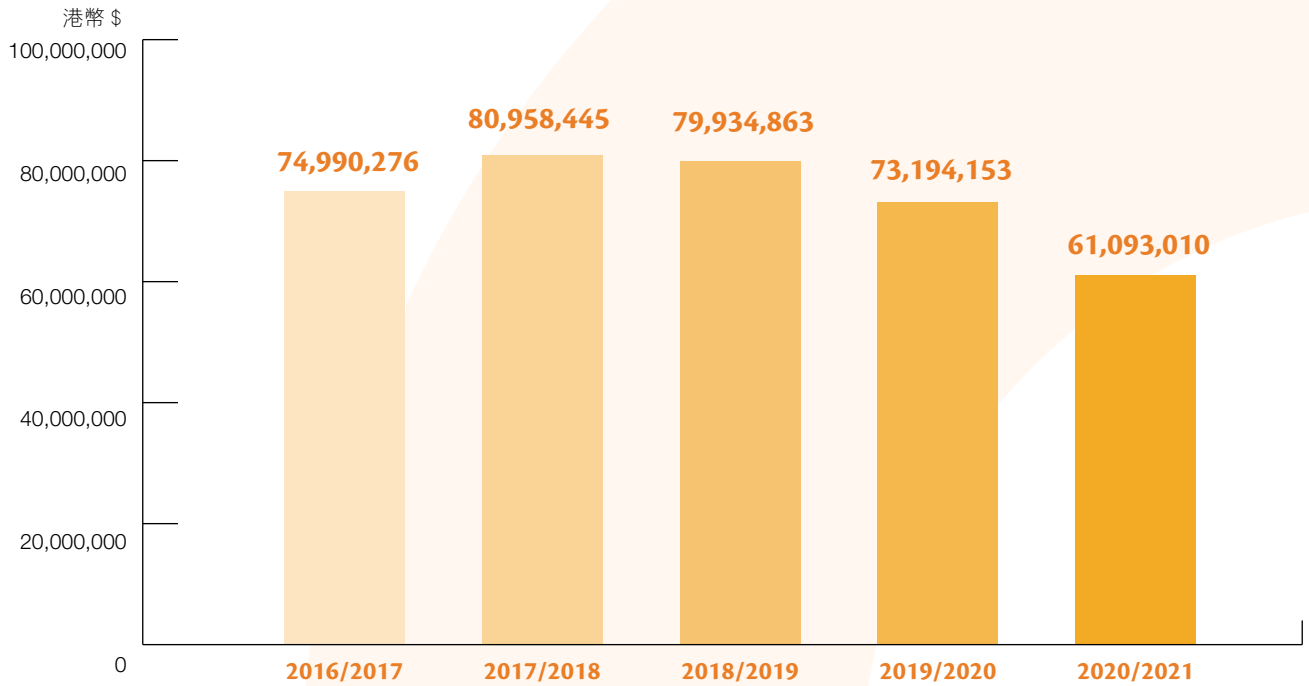
**服務總開支** 港幣 61,093,010 元



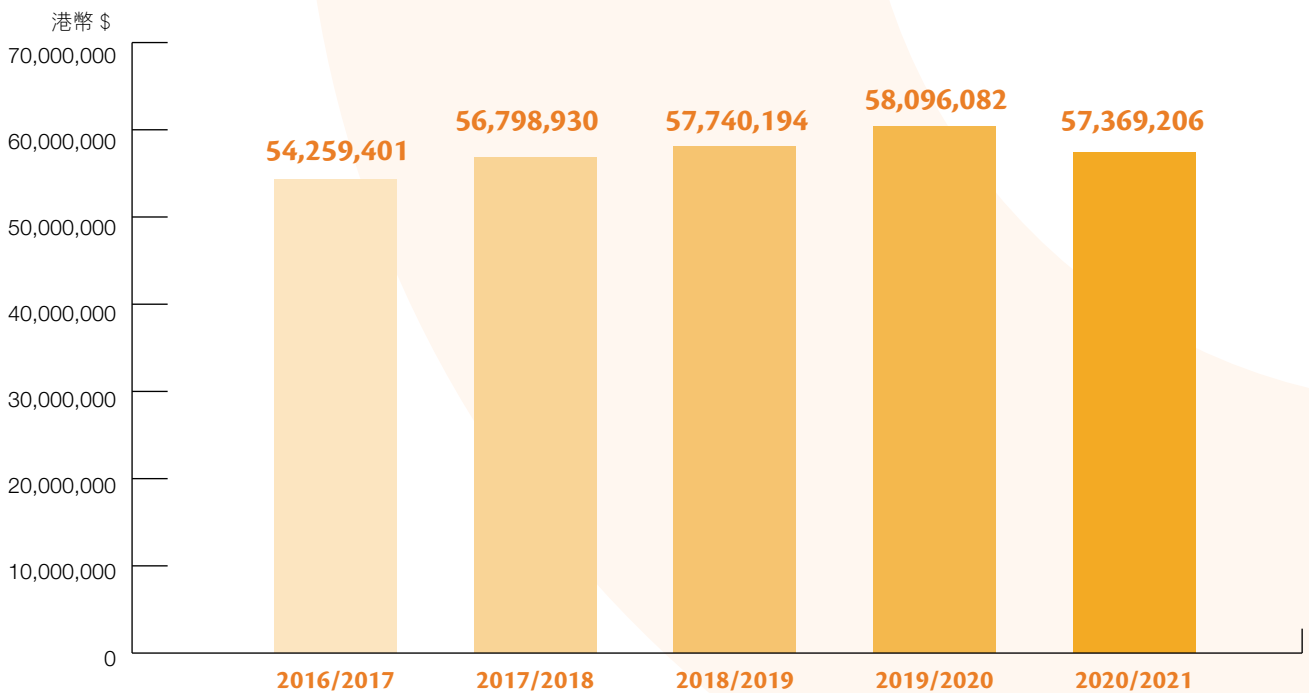
備註：百分比數值計算至小數後兩位數字



## 過去五年服務開支



## 過去五年月捐計劃收入



節錄自 2021 年 3 月 31 日結算的經審核財務報告  
核數師：張梁許李會計師事務所有限公司

# 鳴謝

## 我們的所有支持者

感謝以下所有捐款者、義工、癌症基金會之友及各界朋友的慷慨支持，讓我們能持續為患者及其家人提供免費癌症支援服務，確保抗癌路上不孤單。(排名不分先後)

### 癌症基金會之友 定期捐款者

#### 大額捐款

王丹妮女士  
李玉馨小姐  
陳淑燕醫生  
梁海明先生  
黃志光先生  
馮志龍先生及黃泰昌先生  
蘇勁慧小姐 (已故)  
西市鮮魚行商會  
周凱旋基金有限公司  
香港賽馬會慈善信託基金  
張煊昌基金有限公司  
Miss Chan Chung Man  
Ms. Chan Ming Chu Theresa  
Miss Paddy Shok-H Chan  
Mr. Calvin Wah-Sun Chan  
Mr. Chen Peter  
Mr. Chee-Choong Chew  
Dr. Helen Cheung  
Mr. Yibing Ding  
Mr. James Filmer-Wilson  
Miss Fong Hong Yee, Connie  
Mr. Timothy George Freshwater  
Mr. & Mrs. Merle A. Hinrich  
Ms. Ho Chui Hang Lina  
Ms. Anna On-Ming Kwok  
Miss Siu-Kuen Law  
Mr. & Mrs. Michael Lonergan  
Dr. Hector Tin-Ging Ma  
Mr. Man-To Ng  
Mr. Clive Noffke  
Mr. Pei Cheng Ming Michael  
Dr. Gerald Chi-Shing Siu  
Mr. & Mrs. Frank J. Sixt  
Mr. & Mrs. Philip Tose  
Ms. June Ching-Yee Wong  
Miss Betty Suet-Fun Wong  
Mr. Peter Chung-Hong Yau  
Ms. Lau-Kum Yeung  
Chanel Hong Kong Limited  
Chou's Foundation  
Commanderie de Bordeaux (HK) Foundation Ltd.  
CW Financing Limited  
Fenswick Company Limited  
Hay Nien Foundation Ltd.  
Joyce M Kuok Foundation  
K. S. & Feili Lo Foundation Limited  
KPMG Foundation Limited  
M Moser Associates Ltd.  
Provost Estates Ltd.  
Richemont Asia Pacific Limited - Cartier  
Ronald and Rita McAulay Foundation  
Shui On Centre Company Limited  
Sunshine for Life Charitable Trust  
Superb Earn Ltd.  
The Lees Charitable Foundation Ltd.  
The Ohel Leah Synagogue Charity  
The S. H. Ho Foundation Limited  
The Wang Family Foundation  
The William E. Connor Foundation, Inc.  
Wellable Holdings Ltd.

Wing Sum Construction & Eng. Co. Ltd.

#### 典雅藝博

甘志強先生  
李展輝先生  
李慧嫻女士  
邱榮豐先生  
林佑森先生  
周俊輝先生  
卓家慧女士  
姚冬穎女士  
容子敏先生  
徐沛之先生  
郭孟浩先生  
陳鈞樂先生  
張小黎女士  
梁巨廷先生  
梁兆基先生  
許開嬌女士  
馮永基先生  
黃孝達先生  
黃進曦先生  
曾章成先生  
管偉邦先生  
關四方女士  
典雅藝博  
Mr. Peter Yuill  
Gallery HZ

#### 癌症基金會粉紅革命

鄭秀文女士  
曾詠恆醫生  
王曼喜女士  
伍靜麗女士  
吳慧心女士  
李思明女士  
李慧茵女士  
貝安琪女士  
林芊妤女士  
林夏薇女士  
林德信先生  
陳雅思女士  
黃祥興先生  
湛琪清女士  
鄭紹康先生  
關楚耀先生  
AXA 安盛  
天主教崇德英文書院  
信昌中西藥房  
香港基督女少年軍  
象印  
樂怡生活  
Ms. Queenie Ko  
Ms. Utah Lee  
Ms. Rosemary Vandenbroucke  
#legend  
Able Jewelry Mfg. Ltd.  
Aikon Int'l. Ltd.  
Air France / KLM Royal Dutch Airlines  
Around DB  
Artemis Associates Ltd.  
Atelier Pacific Ltd.  
Baker & McKenzie  
Bank SinoPac Hong Kong

Bird & Bird  
Bridges Executive Centre Ltd.  
British Airways  
Bryan Cave Leighton Paisner LLP  
Calvin Klein Underwear  
Carthy Ltd.  
CBRE Limited  
CHI Residences  
Chun Wo Construction & Engineering Co. Ltd.  
Cimigo Ltd./ Cido Ltd.  
Clyde & Co.  
Construction Industry Council  
Crown Worldwide Holdings Ltd.  
CS Legend Corporate Services Ltd.  
Delta Asia Financial Group  
DHL Aviation (Hong Kong) LTD  
Dick's Sporting Goods Int'l., Ltd.  
ECCO  
Elegant Team Development Ltd.  
EMAY PLUS  
Equiom Corporate Services (H.K.) Ltd.  
ERM-Hong Kong Ltd.  
Esprime Ltd.  
Eternal Optical & Perfumery (Far East) Ltd.  
Euler Hermes Hong Kong Service Limited  
Expat Living  
Flex Studio  
Fresenius Medical Care Hong Kong Ltd.  
Global Brands Group Asia Ltd.  
Goudie Associates Ltd.  
H.K. Convention & Exhibition Ctr. Management Ltd.  
Her own words  
Herbert Smith Freehills / Peregrine Services Ltd.  
Herman Miller Int'l  
HeterMedia Services Ltd.  
Holman Fenwick Willan  
Hong Kong Economic Times Limited  
Hong Kong Roche Ltd.  
Howse Williams  
ICAP (H.K.) Ltd.  
Ipsos Ltd.  
Kam Dao Printing Co. Ltd.  
Kiabi Inter'l Supply Services Ltd.  
Lan Kwai Fong Group  
LCA Solutions Ltd.  
Le Ying Trading (Hong Kong) Ltd.  
LeSportsac  
Lin & Partners Distributors Ltd.  
Link Asset Management Ltd.  
Links Int'l. Ltd.  
M Moser Associates Ltd.  
May 16  
Mayer Brown  
Mazars CPA Ltd.  
Medicglow (Maxicare Ltd.)  
Mott MacDonald HK Ltd  
MTR Corporation Ltd.  
Nan Fung Development Limited  
New Island Printing Co. Ltd.  
Oldham Li & Nie Lawyers  
On Semiconductor, SCG Hong Kong SAR Ltd.  
Optimal Family Health Ltd.  
OT & P Healthcare  
Pacific Coffee



PCCW Ltd.  
PizzaExpress (HK) Ltd.  
Principal Insurance Co. (Hong Kong) Ltd.  
PURE Yoga  
Reed Smith Richards Butler  
Salesforce  
Sanne Group Asia Ltd.  
Savills Property Management Ltd.  
Sculptor Capital Management Hong Kong Ltd.  
Sertus Incorporations Ltd.  
SHI International Corp Hong Kong Limited  
Shui On Construction and Materials Ltd.  
Simmons & Simmons  
Sito Group Holdings Ltd.  
Sky Line Cleaning Services Co. Ltd.  
Small Army for a Cause  
Smart Shirts Ltd.  
Solution in One Ltd.  
Tanner De Witt Solicitors  
Telstra International Limited  
The B.S.C. Group of Companies  
The Bank of East Asia Ltd.  
The British Consulate-General Hong Kong  
The Hong Kong Institute of Chartered Secretaries  
Topcast Aviation Supplies Co. Ltd.  
Trikon Asset Management  
Umicore Marketing Services (HK) Ltd.  
Union Hospital  
Utmost Worldwide Ltd.  
Vanhoik Design Ltd.  
Walkers (Hong Kong)  
Waller Ma Huang & Yeung  
Watson Farley & Williams LLP  
Withersworldwide  
Woods Bagot Asia Ltd.  
You Health and Fitness Club Ltd.  
Zhong Lun Law Firm

#### 抗癌大步走

黎日祥先生  
大業織造廠有限公司  
屯門醫院造口之友  
互勉會(香港)有限公司  
向日葵互協會  
地利亞加拿大學校(中學)  
西島中學  
沙田學院  
東華醫院傳情舍  
南島中學  
香港足球會  
香港非洲南區協會  
香港青腸道基層協會  
香港骨髓移植復康會有限公司  
香港高爾夫球及網球學院  
香港造口人協會有限公司  
香港創域會有限公司  
香港新聲會  
展晴社(香港)有限公司  
偉倫基金有限公司  
象印  
筆墨閒情書畫學會  
漢基國際學校  
慶生會  
樂善舞揚  
蕙蘭社  
錦都印刷有限公司  
鯉魚涌小學  
Mr. Terry Hart  
CALVIN KLEIN  
DETERMINANT  
Hereditary Gastrointestinal Cancer Genetic Diagnosis Laboratory,  
Department of Pathology, The University of Hong Kong, Queen Mary  
Hospital  
Hong Kong Amblers (Walking Group)

Parkview Saturday Morning Specials  
PizzaExpress (HK) Ltd.  
XTC Gelato

#### 紀念故人及遺產捐款

杜玲玲太太  
李韋德女士(已故)  
邱國昌先生  
林映翠女士  
林淑霞女士  
侯哲朗先生(已故)  
唐小屏女士(已故)  
陳子鏡先生(已故)  
凌美女士(已故)  
梁潤勝先生(已故)  
齊嘉邦先生(已故)  
劉曼華女士  
蔡健菲女士(已故)  
謝淑雯女士  
Mr. Albert Chan  
Mr. Arthur Cha  
Mr. Chi-Chung Chan  
Miss Mei-Mei Chua  
Mr. Abraham Chung  
Miss Chi-Mei Chung  
Mr. James Filmer-Wilson  
Mr. Paul Hart  
Mr. Ho Chi Cheong  
Mr. Gordon Kwong Che Keung  
Mr. Joseph Lai  
Mr. Lambert Leung  
Mr. Leung Tak Chi & The late Ms. Dai Lai Yung  
Mr. Wai-Man Li  
Mr. Hester Ma  
Miss Ng Yin Ming  
Mr. H J Pudwill  
Mr. Stephan Horst Pudwill  
Mr. Seto Gin Chung John  
Mr. Timothy Enoch Shaw  
The late Mr. Shum Tat Keung  
Mr. & Mrs. Alan H. Smith  
Suen Siu Ping  
Mr. Robert Sze  
Miss Diane Yan-Yee Tang  
Mr. Paul Tit-Leung Tse  
Mr. Andrew Wong  
Mr. Norman Yuen  
HCS Foundation

#### 其他籌款活動

容詩瑞先生  
鄭紹康先生  
國際商龍交流會 - 榮耀屬會  
禮品工房有限公司  
American Express  
ANESSA  
Bloomberg L. P.  
CPA Australia Ltd.  
Kerry Properties Limited  
MIC Design Limited  
Northcroft H. K. Ltd.  
PIMCO  
PizzaExpress (HK) Ltd.  
Ralph Lauren Asia Pacific Ltd.  
T. Rowe Price  
Taikonaut Ltd.  
Tarmac Management Ltd.  
TransAsia Private Capital Ltd.  
TungYao Ceramics  
Twopresents  
Vivienne Tam (Hong Kong)  
weStretch  
Yozme Company Limited

### 關注婦科癌教育活動

朱敏儀醫生

### 關注大腸癌教育活動

吳國霖先生  
袁兆燦醫生  
陳曼華女士

### 關注前列腺癌教育活動

何立言醫生  
吳宏建先生  
陳華先生

### 癌症基金會服務中心

丁灝仁先生  
方真唯女士  
王振洪伉儷  
朱國棟中醫師  
朱碧珊女士  
朱影翠小姐  
何立然醫生  
何蕙賢女士  
吳茂添中醫師  
吳東耀醫生  
吳穎英醫生  
李永泉先生  
李妙玲女士  
李偉恆中醫師  
李淑芬女士  
李雪姬女士  
李寶游博士  
李雯琪女士  
李嘉雯小姐  
李慧中醫生  
李燕蘋醫生  
李寶華女士  
李耀文小姐  
李艷萍醫生  
李瀨思醫生  
杜海柱先生  
阮慈娟女士  
周李舒雅醫生  
林冰醫生  
林國雄先生  
林嘉安醫生  
林馨小姐  
林讚育先生  
姜貝玲女士  
姚志鵬醫生  
施永健醫生  
施俊健醫生  
柯婉媚女士  
徐濶婉瑩女士  
秦露君女士  
袁彩鳳女士  
袁閏鳳女士  
袁麗芳女士  
袁寶鳳女士  
馬國權醫生  
崔鉅勳伉儷  
張志明先生  
張奇麗小姐  
張家柱先生  
張國威醫生  
梁玉玲女士  
梁佑文先生  
梁沛忠師父  
梁舜欣女士  
梁詠欣小姐  
梁滿金女士  
梁澄宇醫生  
梁潔文女士  
梁憲孫醫生  
梁寶珊女士  
莫國輝先生

莫錦泉先生  
許秀珊女士  
郭思伶中醫師  
郭瑞庭伉儷  
陳林醫生  
陳家聰先生  
陳國賓先生  
陳添偉醫生  
陳慧敏女士  
陳麗玲姑娘  
麥婉霞女士  
曾淑鈞醫生  
曾詠恆醫生  
曾潔瑩女士  
湯國雄先生  
湯麗寬女士  
雲崇先生  
馮文麗女士  
馮錫芳女士  
黃志雄先生  
黃昇平伉儷  
黃信先生  
黃俊恆先生  
黃美華女士  
黃國田醫生  
黃淑敏小姐  
黃雪美女士  
黃雅珊女士  
黃雅麗小姐  
黃蕙莉女士  
黃麗珊醫生  
溫勇杰先生  
萬鈞章中醫師  
葉釗強伉儷  
葉健謀伉儷  
葉燕玲女士  
葉燕華女士  
葉燕燕女士  
鄒民琪女士  
廖桂芬女士  
劉浩基先生  
劉嘉興中醫師  
劉燕玲女士  
歐國賢博士  
潘明駿醫生  
潘欣鳳女士  
潘淑芬女士  
蔡兆欣女士  
鄭瑞泰律師  
鄧永琴女士  
雷美娟女士  
黎美心小姐  
黎凱玲女士  
黎麗珍女士  
錢素娟女士  
鍾金愛女士  
韓瑞瓊女士  
羅家雪醫生  
羅燕娜小姐  
羅麗柔醫生  
譚林先生  
關麗貞女士  
關蘇肖恩女士  
蘇子謙醫生  
蘇名輝先生  
蘇潤玲女士  
釋衍隱法師  
中國香港體適能總會  
仁濟醫院暨香港浸會大學中醫診所及臨床教研中心（下葵涌）  
瓦里安醫療系統公司  
同心行攝影之友  
投資者及理財教育委員會  
東華三院圓滿人生服務  
虎豹樂園  
香港中文大學醫學院中西醫結合醫務中心



香港中文大學醫學院生物醫學學院  
香港防癌天使服務協會  
香港防癌會賽馬會癌症康復中心  
香港柔力球總會  
香港健康協會  
香港新葡萄使工  
香港道教文化學會  
香港藥學服務基金及賽馬會長者藥物認知推廣計劃  
博愛醫院香港中文大學中醫臨床教研中心  
華樂會詠春研習導師  
慈山學院  
新香港髮型協會  
豎琴之友

#### 癌協之友

互勉會(香港)有限公司  
屯門醫院紫荊社  
向日葵互協會  
妍康會  
妍進會  
東日社有限公司  
東華醫院傳情舍乳癌互助小組  
前腺會  
香港胃腸道基質瘤協會  
香港骨髓移植復康會有限公司  
香港造口人協會有限公司  
香港創域會有限公司  
香港新聲會有限公司  
展晴社(香港)有限公司  
健樂社  
祥康之友  
造口之友  
筆墨閒情書畫學會  
慶生會  
蕙蘭社

#### 其他

伍妙奇小姐  
梁清薇小姐  
蘇靖棋小姐  
詹楚生教授  
陳少康醫生  
陳林醫生  
明周文化  
香港摩天輪  
Mr. Jacky Chan  
Agenda Consulting  
Life Solutions

#### 贊助人

中華人民共和國香港特別行政區行政長官  
林鄭月娥女士，大紫荊勳賢，GBS

#### 榮譽主席

羅莎莉女士，BBS，MBE  
鄧永鏘爵士，KBE (已故)

#### 創辦人及總幹事

羅莎莉女士，BBS，MBE

#### 執行委員會成員

羅啟良先生 (聯席主席)  
阮偉文博士 (聯席主席)  
李大成先生  
莫樹錦教授  
Alan H. Smith 先生，JP  
曾詠恆醫生  
袁兆燦醫生

#### 醫生顧問團

陳德章醫生  
傅惠霖醫生  
何鳳珠博士  
鄭詒慧醫生  
鄭維基醫生  
李詠梅醫生  
莫樹錦教授  
岑信榮醫生，JP  
韋霖教授  
袁兆燦醫生

#### 財務顧問

李大成先生  
羅啟良先生  
David T. Ratliff 先生  
Alan H. Smith 先生，JP

#### 專業顧問團

陳麗雲教授，JP  
周慧文小姐  
莊日昶教授  
白鴻騰先生  
Lumen Kinoshita 女士  
David T. Ratliff 先生  
Christopher J. Smith 先生  
程思雅教授  
王培芬女士

E	POSTAGE PAID HONG KONG CHINA 中國香港 郵資已付	Permit No. 特許編號 01833
---	----------------------------------------------------	-----------------------------

# 減少用紙 愛護地球！

## 選擇接收電子會訊！

如欲接收電子會訊，請把您的姓名、電郵地址及電話號碼電郵至 [public@hkcf.org](mailto:public@hkcf.org)，加入我們的電郵通訊錄。

## 更新個人聯絡資料

若您最近曾搬遷或更改聯絡資料，請把您的姓名、捐款者編號及聯絡資料電郵至 [hkcf@hkcf.org](mailto:hkcf@hkcf.org)，與我們保持緊密聯繫。請放心，您的個人資料將保密處理。

