



癌症基金會
CANCERFUND
抗癌路上不孤單

肝癌

認識癌症



抗癌路上不孤單

免費癌症支援服務

☎ 3656 0800

www.cancer-fund.org

香港癌症基金會於1987年成立，目的是為癌症患者提供資訊和心理上的支援，同時提高大眾對癌症的認識。基金會屬下的四間癌協服務中心，統籌22個癌症病人自助組織，成立互助網絡，為癌症患者和家屬提供心理諮詢和實質的幫助；同時也著重個人化的服務。

本刊物是基金會出版的《癌症資料小冊子》系列之一，詳述有關癌症診斷和治療的資訊，為癌症患者及家屬提供實用貼士，以應付因癌症及治療而產生的各種副作用和情緒上造成的困擾。你也可以從我們的網站閱讀或下載本系列。

香港癌症基金會沒有接受任何政府及公益金的贊助，一分一毫的善款全賴個人或機構的捐助，以持續支持各項免費癌症支援服務。若你想支持香港的癌症患者，請與我們聯絡，你的捐款將直接令香港的癌症患者受惠。

服務熱線：3656 0800 網址：www.cancer-fund.org 捐款熱線：3667 6333

港島癌協服務中心

北角馬寶道28號華匯中心2201-2203室
電郵：canlinkcentral@hkcf.org

黃大仙癌協服務中心

九龍黃大仙下邨龍昌樓C翼地下2-8號
電郵：canlink@hkcf.org

天水圍癌協服務中心

元朗天水圍天恩路12-18號置富嘉湖第2期2樓201C室
電郵：canlink-tsw@hkcf.org

葵涌癌協賽馬會服務中心

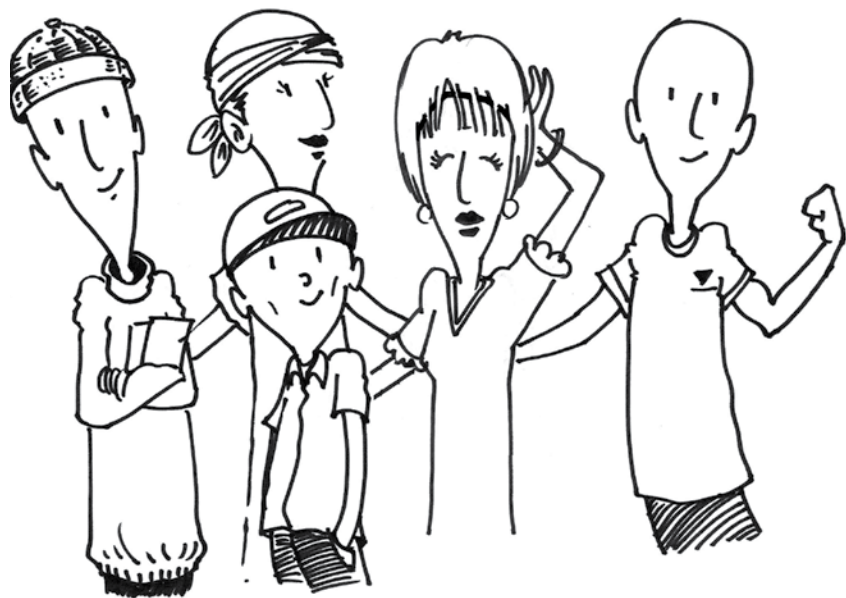
新界葵涌大連排道132-134號TLP132 三樓
電郵：canlink-kcc@hkcf.org

前言

本小冊子希望助你認識肝癌，為你介紹如何診斷和治療等資訊。不過，由於不同患者的情況不同，我們不會建議你採用哪種治療。治療方案應由醫生與你共同決定。

肝癌分為兩大類：一為始發於肝臟的原發性肝癌；二為始發於身體其他部位，其後擴散到肝臟的轉移性肝癌。

如果你認為本小冊子的資料值得參考，請轉交親友參閱。如欲了解更多癌症資訊，你也可以親臨癌症基金會的癌協服務中心免費閱讀更多癌症小冊子或登入本會網站www.cancer-fund.org/booklet/tc免費下載。



目錄

前言	2
癌是甚麼？	4
癌症風險因素	5
肝臟	7
肝癌的成因	9
減低肝癌風險	11
肝癌症狀	12
肝臟的良性腫瘤	13
肝癌分類	14
肝癌併發症	15
肝癌分期	16
診斷	17
治療	25
請問醫生，我……	32
療後跟進	34
你的感受	35
我可以如何幫助自己？	42
與子女溝通	44
親友可以做什麼？	45
誰可以幫忙？	46
附錄	
癌症基金會癌協服務中心位置圖	48
香港癌症基金會組織網	50
其他提供協助的組織	51

癌是甚麼？

我們的身體由數以億計的細胞組成，不同部位的細胞形狀和功能不一。正常的細胞有秩序地成長、分裂（繁殖）直至死亡。當分裂過程失控，細胞便會不停增生，在體內積聚成塊狀的腫瘤（tumour）。

良性vs惡性

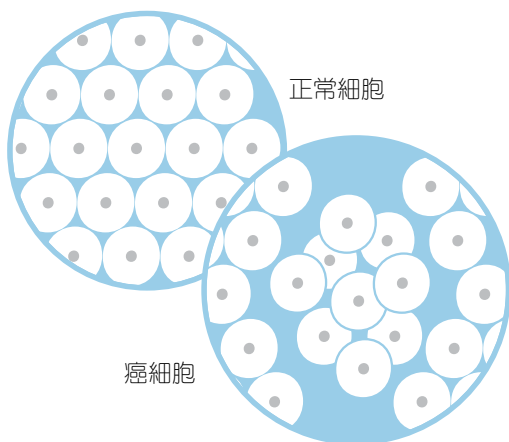
腫瘤分良性（benign）和惡性（malignant）。良性腫瘤一般無症狀，也不會擴散到身體其他部位，通常不危及生命，只須定期觀察，除非增大及壓迫到鄰近組織才要治療。惡性腫瘤即我們所說的癌（cancer），不但會在原處增大，更具擴散能力，如不及時治理，會破壞四周組織，經血液或淋巴系統入侵其他器官，形成轉移性（metastasis）／繼發性（secondary）癌腫。

原發vs轉移（繼發）

癌症分為原發和轉移兩大類。原發性癌症是指於原部位發現的癌症，如肝細胞發生癌變，於肝臟形成腫瘤，便屬原發肝癌；轉移性癌症是指

癌細胞向其他部位擴散，如肺細胞發生癌變，擴散到肝，於該處形成肺癌細胞的寄生性腫瘤，就是肺癌的轉移癌，嚴格上稱為「擴散至肝的肺癌」。

大部分的肝癌屬這類轉移性肝癌，數字較原發性肝癌高出30倍。



癌症風險因素

癌症是一個複雜的疾病，目前為止，並沒有一個已知的單一成因。不過，多項研究顯示，癌症與多項風險因素有關，可能由多方面問題交錯造成，包括遺傳基因等來自身體的內在因素、污染等來自四周環境的外在因素，以及生活習慣等內外兼備的因素。

癌症的風險因素，是指增加一個人患上癌症可能性的因素或事情。研究人員透過統計，發現這些風險在癌症患者中出現的比率相對較高，從而用以推測發生癌症的可能。

雖然風險因素與增加患上癌症的機會有所關聯，但並不表示它們會直接引起癌症。儘管你有多個患癌風險的因素，也不一定代表你會患上癌症。相反，一些被確診癌症的人士，卻也不一定存在引起癌症的風險因素。同樣要提醒的是，風險是指長年累積的結果，並非表示偶然犯上一次，便會大大增加患癌的風險。

只要認識患癌的風險因素，便能改變日常生活習慣，減低患癌的風險。癌症一般有以下四大風險因素：

（一）年齡

癌症多見於中老年人，年齡是患癌最常見的一個因素。年齡的增長無法避免，但年輕時維持健康的生活習慣，可大大降低中老年後患癌的風險。

（二）生活習慣

煙酒、暴飲暴食、精神壓力、缺乏運動等生活方式不一定會直接致癌，但會降低身體免疫力，長遠而言會增加患癌的風險。

（三）生活環境

空氣、水源或食物污染；居住的地方終年陽光猛烈，輻射超標。

（四）家族遺傳

當基因有異常狀況，便有可能提高患上癌症的風險，而某些癌症基因更會透過直系親屬遺傳下去。雖然並非所有人都會自父母遺傳受損基因，也並非所有人都會在其有生之年病發，但在醫學界未能有定論前，有家

族遺傳性癌症的病史，宜定期接受篩查，以便及早發現問題和治理。

現時科學界仍在不斷探索癌症的成因。不過，在可見的將來，我們還是會以風險因素作為健康生活及及早發現癌症的準則。但是，正如上述，風險只是一種可能性，不等於一定會發生在你身上。只要保持健康生活，就不必過分憂慮。

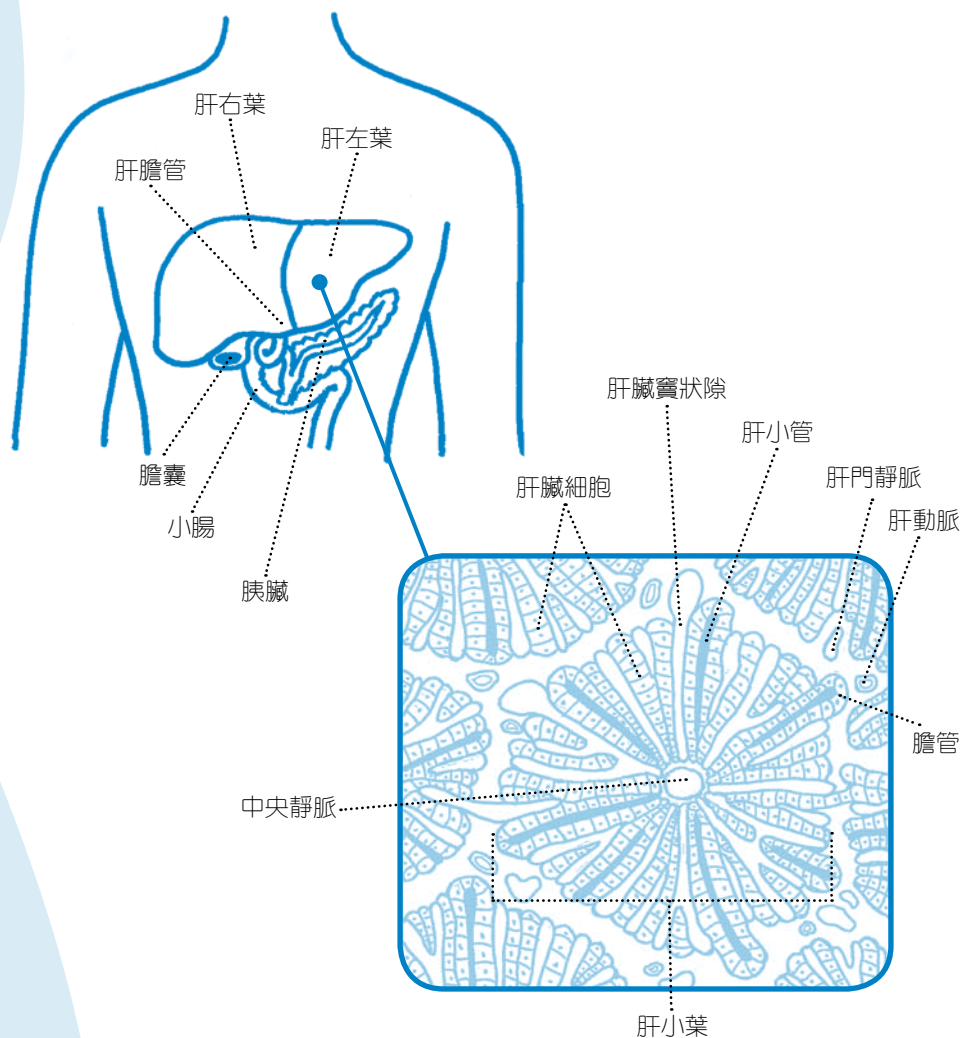
免費癌症支援服務

☎ 3656 0800

肝臟

肝臟是人體最大的內臟，也是重要器官之一。它緊貼右肺葉，位於橫隔膜下方，胃的右邊，形狀呈角錐形，

分為左葉和右葉。肝臟的下方是膽囊、小腸和胰臟。



肝臟有多達500多項功能，負責吸收進入體內的有用物質，同時排走對身體有害的毒素，主要肩負以下四大功能：

- **製造膽汁及脂肪代謝 (lipid metabolism)**

肝細胞分泌膽汁後，透過膽管輸送到膽囊，協助小腸分解食物裡的脂肪，脂肪經膽汁乳化後才可被消化和吸收。

- **糖代謝 (carbohydrates metabolism)**

小腸從食物吸取糖分後，由肝臟轉化過量的葡萄糖為肝糖作能量儲存。肝臟會視乎身體需要，將儲備的肝糖轉化為葡萄糖，維持血糖水平。

- **排毒**

肝臟的肝動脈 (hepatic artery) 和門靜脈 (portal vein)，會分別將心臟充滿氧氣的血液和腸道裡富有養分的血液送入肝臟過濾，分解過量而未被身體使用的氨基酸成亞摩尼亞，再轉化成低毒性的尿素，連同其他已分解的酒精、藥

物及其他有毒成分，隨尿液和糞便排出體外。

- **製造蛋白質及血凝因子**

食物中的蛋白質經消化後會分解成氨基酸輸往肝臟，而肝臟則負責轉化這些氨基酸，以製造身體的蛋白質；另外，肝臟亦會利用維他命K製造血凝因子，血凝因子有傷口凝血的功能。

肝臟也是人體唯一能自行修復損傷的器官，即使大部分細胞受損，其餘部分仍能負擔身體需要並維持正常運作，也能逐漸增生至接近原來的大小。正因如此，初期肝癌一般沒有症狀，難以察覺，容易讓患者錯失最佳治療時機。

肝臟約有六成細胞由肝細胞 (hepatocyte) 組成，其次是血管壁細胞和膽管 (bile duct) 壁細胞。在原發肝癌中，約有九成來自肝細胞，坊間一般以「肝癌」簡稱肝細胞癌。本小冊子會專注介紹肝細胞癌。

肝癌的成因

乙型肝炎 (Hepatitis B) 及丙型肝炎 (Hepatitis C)

乙型肝炎是東南亞地區的流行疾病，而香港乙型肝炎帶病毒率一直處於中至高水平。慢性乙型肝炎患者患上肝癌的風險比一般人高100倍。至於慢性丙型肝炎病毒，雖不及乙型肝炎普遍，但患者患上肝癌的風險更比一般人高150倍。

每四至五個乙型或丙型肝炎患者，就有一人會患上肝硬化或肝癌；慢性乙型及丙型肝炎患者更是無須經過肝硬化的階段，無任何明顯症狀下逐漸演變成肝癌，慢性乙型或丙型肝炎一般毫無症狀，而少部分急性肝炎患者，會出現右上腹疼痛、食慾不振、發熱、疲勞等症狀。如成年人感染，大部分患者於康復後會在體內產生抗體。不過，如於孩童時期受到感染，他們成為長期帶菌者的機率會高得多。

肝硬化 (cirrhosis)

當肝臟長期受損，損耗超過自身的修復能力所及，便要由纖維組織自我修補，引致多處結疤，形成肝硬化，有機會演變成肝癌。肝硬化最常見的原因包括慢性酒精中毒、脂肪肝，以及由乙型、丙型和丁型肝炎病毒 (HBV、HCV和HDV) 引發的慢性肝炎。早期肝硬化的症狀包括疲勞、消瘦、噁心、腹腔積水等，後期可見黃疸、膽結石、肝臟和脾臟腫大。

食物霉菌

由花生、穀物、粟米、大豆、乾果發霉產生的黃曲霉毒素 (aflatoxin) 可導致肝癌。

各種代謝症

包括脂肪肝、高血脂 (三酸甘油酯/triglyceride)、高血壓、高血糖、高密度脂蛋白膽固醇 (high-density lipoprotein cholesterol) 偏低等，多見於超重人士。

環境污染

長期吸入有害化學物質，如塑膠廠使用的聚氯乙烯 (PolyVinyl Chloride，簡稱PVC)。

乙型或丙型肝炎帶病毒者等肝癌高風險人士應每半年至一年接受肝功能、甲胎蛋白血液測試及肝臟超聲波檢查。及早發現，提高治愈機會。



減低肝癌風險

避免患上乙型或丙型肝炎

要減低患上肝癌的風險，其中一個預防方法就是避免患上乙型或丙型肝炎。由於乙型及丙型肝炎可透過血液或體液傳染，所以如非必要，應儘量避免直接接觸他人的血液或體液：

- 正確使用避孕套

當有性接觸時，正確使用避孕套，可減低體液傳播的機會，避免患上乙型及丙型肝炎。

- 切勿共用私人用品和食具

切勿共用牙刷、剃刀、針筒、毛巾、餐具等可傳播血液或體液的工具。

- 接受乙型肝炎預防疫苗注射

如身體未產生抗體，可注射乙型肝炎預防疫苗，減低患上乙型肝炎的風險。

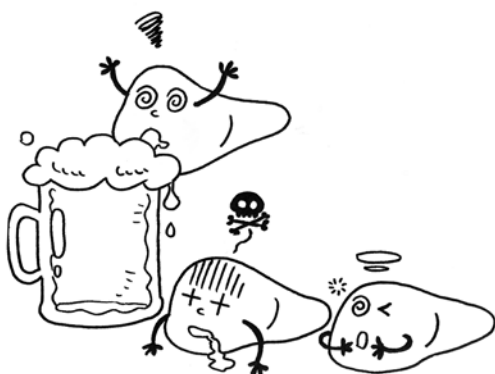
均衡飲食

奉行均衡飲食，多吃高纖食物，少吃紅肉、加工、醃製或煙燻食品、高脂肪

食物、高鈉食物或糖分，能助你強身健體，減低患上肝癌的風險。

切勿酗酒

酒精被世界衛生組織視為第一類致癌物。長期攝取過量酒精，會令肝臟過勞，導致肝硬化，增加患上肝癌的風險。任何人士均應節制酒精攝取量，減低肝癌風險。



肝癌症狀

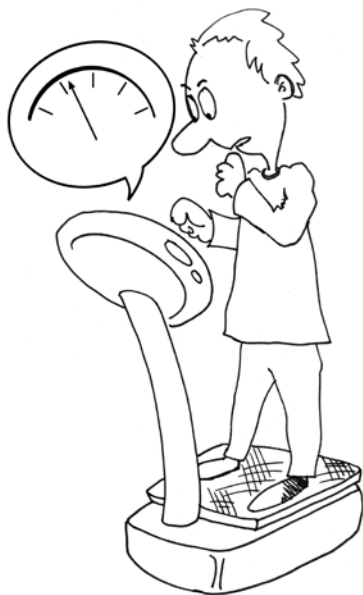
肝癌常見於50至70歲人士，男性發病率約為女性的四倍。早期肝癌一般沒有症狀，發展至中後期才可能會出現以下症狀：

- 腹部脹大，右上腹有硬塊，肩胛骨部位不適；
- 腹部積水，有時於腹部表面可見靜脈青筋；
- 眼白泛黃、皮膚痕癢；
- 小便呈茶色、大便呈淺灰色；
- 凝血素不足，易受傷出血；
- 食慾不振，無故消瘦；



- 噁心嘔吐；
- 發燒、疲倦昏睡。

以上症狀不限於肝癌，也不一定出現於所有肝癌患者身上。如發現身體有任何異常狀況，請立刻求醫，尋求專業意見。



肝臟的良性腫瘤

肝臟的良性腫瘤一般沒有症狀，不會對日常生活造成影響，患者只須接受定期監察，至發現症狀才著手治理。常見肝臟良性腫瘤包括：

血管瘤 (hemangioma)

最常見的良性肝腫瘤，位於肝臟血管裡，一般沒有症狀，無須治療。如有出血情況，才須進行手術切除。

肝腺瘤 (hepatic adenoma)

由肝細胞增生形成的良性腫瘤，常見於女性，一般沒有症狀，無須治療。如發現胃痛或腫瘤出血才須切除。部分個案顯示，女性避孕藥或是病發成因。

局部結節性增生

(focal nodular hyperplasia, 簡稱FNH)

多種肝臟細胞出現類似腫瘤細胞的增生，形成良性腫瘤，女性患者較多。雖然屬良性增生，由於不容易與肝癌區分，一般建議患者切除。

肝癌分類

原發性肝癌

(一) 肝細胞癌 (hepatoma 或 hepatocellular carcinoma, 簡稱HCC)

約佔原發肝癌八成，癌細胞多局限於肝臟，較少擴散到肝以外的地方，分為單瘤及多瘤兩類。

單瘤：只有一個腫瘤，然後會逐漸增大，至後期才擴散到肝臟其他部位。

多瘤：多個小腫瘤散落在肝臟各處，多見於肝硬化人士。

(二) 膽管癌 (bile duct cancer 或 cholangiocarcinoma)

膽管壁細胞的癌變，約佔原發肝癌的一成。膽管負責將肝臟分泌的膽汁輸送給膽囊，連接肝臟和膽囊。膽管癌多見於肝臟外的連結段，故又稱肝外膽管癌。治理方法與肝細胞癌療法大致相同。

轉移性肝癌

肝臟是身體的排毒站，因此容易被其他部位的癌細胞透過血液入侵，形成外來的轉移性癌症。常見的轉移性肝癌源頭為大腸、胰臟、胃部、肺部及乳房。

根據2014年香港癌症資料統計中心的最新資料，肝癌位列香港最常見癌症的第四位，死亡率第三位；該年有1,847個新症，佔所有癌症的6.2%，其中男性患者多女性患者接近三倍。男女合計有1,585人死亡，佔所有癌症的11.5%。

肝癌併發症

肝癌患者常見併發症包括以下各項：

腫瘤破裂/出血

位於肝包膜下的大腫瘤有可能破裂並出血，症狀為急劇腹痛和休克，患者須即時求醫。腫瘤破裂屬肝癌患者常見的致命併發症。

胸腹積水

當腫瘤細胞轉移到腹膜會產生腹水；而靠近橫膈膜的腫瘤由於直接入侵橫膈膜及胸膜，可引起胸積水。

肝性腦病（又稱肝昏迷或肝腦綜合症）

為晚期肝癌的常見併發症，也是肝癌患者的死亡原因之一。當體內毒素積聚，就會引起肝性腦病，主要症狀為智力減退、認知障礙、行為失常等。

肝功能衰竭

當腫瘤嚴重損害肝臟，便會造成肝功能衰竭。症狀包括身體各處出血。

上消化道出血

當肝癌入侵門靜脈，可引起門脈壓高和上消化道靜脈擴張出血。

腫瘤轉移

腫瘤可能轉移到腦或皮下組織。

免費癌症支援服務

☎ 3656 0800

肝癌分期

肝癌分期系統眾多，由不同國家制定，例如美國的TNM分期系統、日本的Okuda分期系統，以及西班牙的巴塞隆拿肝癌分期系統 (Barcelona Clinic Liver Cancer, 簡稱 BCLC)。

各種分期系統都是以腫瘤體積 (大小、數量)、癌細胞入侵血管的情況 (vascular invasion)，或腫瘤有否入侵附近器官作分類。如腫瘤體積細小，而癌細胞沒有入侵血管，也沒有器官轉移，一般列為第一至第二期；如腫瘤有明顯入侵血管或週邊器官，則一般列作第三或第四期。肝癌治療近年大有進展，即使第四期肝癌，在肝功能許可的情況下，如腫瘤只是入侵鄰近器官 (如膽囊或右結腸) 而未有範圍或遠端擴散，仍然可以考慮將腫瘤完全切除，療效比單靠藥物治療更佳。

香港大學醫學院在2014年，亦針對亞洲人獨特的風險因素，研制了「香港肝癌分期系統」，根據患者的身體狀況、肝功能及腫瘤範圍把肝癌分為五期，即較西方沿用的四期分期系統多了一期，鼓勵中期或局部晚期的患者進行切除手術等更積極的治療，延長存活期。

肝癌的治療主要取決於兩大因素：肝功能與腫瘤的分期。肝癌的分期系統至今仍未有一定的共識，醫院一般會參考上述的多個分期系統，加上患者的肝功能及健康狀況，決定最合適的療法。讀者如有興趣進一步了解各分期的意義，或可參考其中一種醫學界使用的美國癌症聯合委員會 (American Joint Committee on Cancer Staging; AJCC) 第七版 (2010) 肝癌TNM*分期系統：

第一期：只有一個腫瘤，沒有血管侵蝕現象

第二期：只有一個腫瘤，血管有侵蝕現象，或多個腫瘤 (沒有一個大於五厘米)

第三期：多發性的腫瘤，腫瘤多過一個，至少有一個大過五厘米，血管有侵蝕現象

第四期：多發性的腫瘤，腫瘤多過一個，大過五厘米，血管有侵蝕現象，癌細胞已擴散至淋巴或其他器官

*T代表「tumour」，即「腫瘤」；N代表「lymph node」，即「淋巴系統」；M代表「metastasis」，意即「轉移」。

診斷

如何診斷？

早期肝癌沒有明顯症狀，加上右側胸腔遮蓋了大部分肝臟，令較細小的腫瘤難以被診斷，因此一般患者於肝癌屆中至晚期才能確診。

醫生首先會向患者了解過往病歷，用手按壓腹部檢查肝臟是否有腫脹情況，查看皮膚和眼白是否有泛黃跡象，驗血作肝功能測試及檢查甲胎蛋白 (AFP) 有否偏高，或用超聲波掃描肝臟。不過，由於超聲波解像度不高，如影像不清晰，也可能會進行肝臟電腦掃描 (CT Scan) 或肝動脈血

管造影 (angiogram)。

雖然掃描造影可顯示肝臟結塊，但亦不足以斷定結塊屬良性或惡性。這時候，便可能需要進行全身磁力共振 (MRI) 或正電子掃描 (PET scan)，檢查身體其他部位是否有癌細胞，以判斷腫瘤是原發於肝還是由其他部位轉移到肝臟。如需更確切的檢查，可進行腫瘤切片。以下簡述各種診斷方法：



初步檢查

肝功能測試

(liver function test, LFT)

發生肝臟癌變前，不少患者已患上肝炎或肝硬化，只剩下部分健全肝臟。驗血能評估肝功能，檢查肝臟是否能夠維持身體的正常運作，從而判斷患者是否適合進行腫瘤切除手術。

血液甲胎蛋白檢查

肝癌細胞的腫瘤標記為甲胎蛋白 (Alpha Fetoprotein, AFP)，如成年人血液中的AFP指數偏高，表示有可能患上肝癌。

AFP一般只見於胎兒血液，出生不久後會自動消失。不過，當肝細胞癌變，身體便會重新製造AFP。研究發現，肝癌患者的AFP指數早於症狀出現前大半年已升高，因此AFP指數有助診斷早期肝癌，故亦常用來為高風險肝病者作肝癌篩查，以及監測肝癌治療成效。

然而，單以AFP指數診斷肝癌的準確度不高，其結果只能用作參考。研究發現約有兩成肝癌患者的AFP

指數屬正常水平，而肝硬化、肝炎、辜丸瘤、卵巢瘤、轉移性肝癌、懷孕都會令AFP指數升高，所以醫生一般會配合其他掃描進行檢查。

免費癌症支援服務

☎ 3656 0800

肝臟超聲波

醫生會於患者近肝臟的皮膚表面塗上潤滑凝膠，然後以聲波儀探測，反彈回來的聲波會即時經電腦轉成影像，讓醫生從螢幕中觀察肝臟，確認硬塊位置和大小。肝臟超聲波無痛、無輻射，全程只須十多分鐘，可於一般診所進行。檢查前須禁食六小時。

如患者曾患哮喘、風疹、濕疹、過敏性鼻炎，或對某些食物、藥物或X光顯影劑過敏，事前必須告訴醫生，以便安排檢查，服用或注射抗敏感藥物。

電腦掃描 (computerized tomography, CT Scan)

電腦掃描可為肝臟拍攝不同角度的X光片，構成立體影像，以確定腫瘤的立體形狀、尺寸和位置，影像較超聲波清晰。

進行掃描前，患者須禁食至少四小時，然後飲用或注射造影劑，以提升檢驗部位在X光片上的清晰度。造影劑進入身體後，患者或會有輕微發熱的感覺，但數分鐘後便會回復正常。拍攝過程約五至十分鐘，期間只須靜臥，無須麻醉，完成檢查後通常就可以回家。電腦掃描的輻射量較X光高，但不會損害他人身體，可放心與人接觸。

磁力共振掃描 (magnetic resonance imaging, MRI)

磁力共振掃描與電腦掃描相似，不同之處是使用磁場代替X光，構成身體橫切面的影像。它可以顯示腫瘤位置、大小和立體形狀，以區分腫瘤屬良性或惡性，觀察軟組織和肝臟血管的狀況。

掃描前，患者須禁食四至六個小時，醫生會於患者手臂的靜脈注射顯影劑，增加圖像的清晰度。患者只須於一個中空的大圓筒裡靜臥約30分鐘，期間可隨時與在鄰房操作掃描機的技術員通話。由於掃描期間會產生噪音，醫護人員會提供耳塞。掃描過程沒有輻射，無須麻醉。



由於磁力共振的磁場極強，患者進行掃描時身上不能攜帶金屬物品。除此之外，體內裝有心臟起搏器、手術夾、骨栓 (bone pin) 等金屬醫療用品人士、長時間接觸金屬的人士或孕婦均須事先徵詢其主診醫生的意見，判斷是否適宜進行磁力共振掃描檢查。如果患者有幽閉恐懼症，或獨自留在儀器的大圓筒裡有壓迫感，請及早告訴醫生，了解紓緩方法。

肝血管造影 (hepatic angiogram)

一般而言，電腦掃描和磁力共振掃描已可觀察血管狀況。如患者仍然未能確診，肝血管造影是另一選擇。肝血管造影技術透過X光觀察肝臟的血液流動，患者接受局部麻醉後，醫生會將中空軟管插入大腿內側的動脈，向上伸入肝動脈後，再注入顯影劑顯示血管。肝血管造影可找出為腫瘤供應養分的血管，從而了解腫瘤的確實位置。如腫瘤鄰近重要部位，便難以進行切除手術，或須使用其他治療方法。

肝臟活組織切片檢查 (liver biopsy)

活組織切片能夠判斷腫瘤屬良性或惡性，也適用於肝炎、肝功能異常、肝衰竭、肝硬化等常見肝病。

患者須於檢查前六小時開始禁食。醫生於上腹部位置進行局部麻醉後，會於皮膚表面切一個開口，然後請患者暫時屏住呼吸，用空心幼針穿過右腹表皮，再伸入腫瘤抽取組織。整個過程約需10至15分鐘。

抽取組織後，醫生會透過顯微鏡觀察細胞樣本，以判斷腫瘤屬性及癌症期數。切片檢查有可能會導致輕微出血，醫生確保患者的傷口愈合情況理想後，便可出院回家。

按針頭粗幼，活組織切片可分為以下三個類別：

(一) 細針吸抽 (fine-needle aspiration, FNA)

細針吸抽的優點是針頭小，故創傷性低；不過，由於可吸取的細胞數量較少，縱使能夠分辨腫瘤屬良性或惡性，或不足以確定癌細胞類型和期數。

(二) 核心針刺 (core needle biopsy)

核心針刺的針頭比細針吸抽大，故創傷性亦較大，但可吸取的細胞範圍相對較廣，能夠確定癌細胞的類型和期數。

(三) 腹腔鏡檢查切片 (laparoscopic biopsy)

患者接受全身麻醉後，醫生會於腹部打開一個小口，然後把前端帶有射燈和攝錄機的腹腔鏡軟管伸入檢查部位，檢測腫瘤位置、形態和大小，從而判斷切除腫瘤的風險。如腫瘤適合切除，會順道伸入小型手術刀切取小塊組織，以便在顯微鏡下判別屬性及癌症期數。

以上三類檢查一般在醫院和日間診治中心進行，患者待麻醉藥力消散後即可回家。

轉移癌的進一步檢驗

完成初步檢查後，如確定為原發肝癌，醫生便會為患者設計治療方案；如發現癌細胞由其他部位轉移過來，患者便須接受進一步檢驗，確定癌細胞的原發部位，才能設計適當的治療方案。

正電子掃描 (PET scan)

為了更確定肝癌有否在身體其他部位擴散，正電子掃描是一個自費選擇。如公立醫院認為患者有需要接受正電子掃描，一般會轉介到私家醫院作掃描。

骨骼掃描 (bone scan)

進行骨骼掃描前，醫生會將微量的放射物質注入靜脈，靜待數小時，待骨骼裡的受損組織充分吸收輻射後，便可以掃描全身。

如癌細胞入侵骨骼破壞正常組織，骨骼的受損部分會吸收較多放射性物質，並在影像掃描中以發亮的熱點 (hot spot) 顯現出來。不過，放射熱點只能證明該處組織有損傷，無法區分破壞是否由癌症產生。要確定癌細胞有否入骨，便要同時進行X光、MRI及骨骼切片，才能斷定癌細胞有否擴散至骨骼。

骨骼掃描劑量極低，不會對健康造成影響。

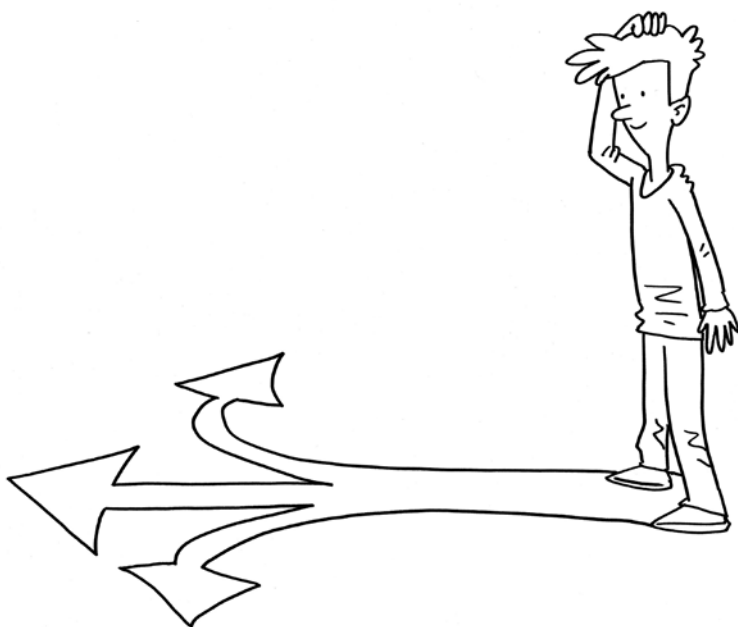
治療

治療

醫生一般會根據癌細胞的種類、腫瘤的大小、數目、位置、擴散程度，以及患者的年齡、健康狀況和可承受副作用的程度等去決定治療方案。由於部分肝癌源自肝炎和肝硬化，患者的肝功能往往因病削弱，以致身體狀況未能承受一般癌症的常用療法，所以醫生一般會使用特別的療法醫治肝癌。

手術切除是治療肝癌最理想的做法。如患者情況不適合進行切除手

術，醫生一般會使用局部治療，務求儘量保留肝臟健全的部分，例如利用消融治療消滅癌細胞，或把化療藥物和放射性物質送入腫瘤範圍施治，避免影響健全部分的肝臟。然而，小範圍的治療或不足以根治肝癌，往往可能要進行多次治療才能清除大部分癌細胞。縱使局部治療未能清除所有癌細胞，但仍可減慢癌細胞增生，換取時間以等待肝臟移植，以根治肝癌為目標。化療和體外放射治療，一



般只用於紓緩肝癌擴散後的症狀，例如減輕骨骼遭癌細胞入侵而引起的痛楚。

由於各人的身體狀況不同，加上腫瘤位置不同等複雜因素，患上同期數肝癌的患者所接受的治療方法也可以完全不同。如果對療法有任何疑問，必須請醫生解釋細節，釋除疑慮。以下簡述各種療法：

免費癌症支援服務

☎ 3656 0800

手術切除 (surgery)

適用於：只見於兩葉肝臟其中一葉的早期肝癌及肝功能良好的患者

風險：感染、術後引起的肝衰竭、血栓塞、肺炎、出血

手術切除是治療肝癌最理想的根治方法，能夠直接切除腫瘤部分，待肝臟自我修復後，重新生長至原大。不過，手術切除只限於早期肝癌及肝功能良好的患者，而腫瘤則以不貼近肝臟血管為佳，只有約兩成肝癌患者符合此條件。

醫生會首先為患者進行電腦掃描及磁力共振掃描，確定腫瘤適合切除。如腫瘤小而集中，則只須切除該葉的小部分，稱為部分肝臟切除 (partial liver resection)；如腫瘤較大較多，則須切除其中一葉的肝臟，稱為葉切除 (lobectomy) 或半肝切除 (hemihepatectomy)。

患者於完成手術後頭幾天須臥床休息，一般須留院6至12日，復原時間約需六個星期。

消融治療 (ablation therapy)

適用於：早期原發性肝癌及轉移性肝癌。肝功能欠佳而無法進行手術切除的患者也適宜使用。

風險：肝臟感染、胸腹腔出血和傷及附近的內臟組織。

消融治療是一種微創治療技術，使用熱能、冷凍、酒精注射等方法消滅癌細胞。治療方法視乎腫瘤大小及位置而定，有些患者會接受局部麻醉並配合靜脈注射鎮靜劑，有些患者的腫瘤位於肝臟頂部或緊貼橫隔膜及結腸，則需進行全身麻醉的開腔手術。

患者接受麻醉後，醫生會透過超聲波或電腦掃描引導，經皮膚向腫瘤位置插入探針，以射頻消融 (radio frequency ablation) 或微波治療 (microwave therapy) 發出超過攝氏60度的高溫殺死癌細胞；也可透過冷凍消融 (cryoablation)，經皮膚於腫瘤內置入多支探針，以攝氏負170度的液化氮冷卻針頭，迅速冷凍腫瘤，令癌細胞壞死，而皮下酒精注射 (percutaneous ethanol

injection，簡稱PEI) 則以探針於腫瘤位置注入高濃度酒精吸乾細胞水分，從而達至消融的效果，一般會配合射頻消融術進行。

患者於手術後須留院觀察一至兩天。消融治療的局限性是探頭面積小，每次只能消除腫瘤中心的癌細胞，所以每次完成治療後，患者須待一至兩個星期，再到專科門診複診，進行電腦掃描以觀察療效。如有發現殘餘癌細胞，須重複治療，直至清除中心四周的癌細胞及整個腫瘤。

高強度聚焦超聲波治療 (high intensity focused ultrasound, HIFU)

適用於：無法進行切除手術的原發性肝癌及轉移性肝癌。

風險：治療部位的皮膚輕微泛紅不適。

這是一種新的治療技術，無須插針穿刺肝臟，創傷性較低。醫生會從體外發射高強度超聲波，聚焦到患者體內腫瘤，發出超過攝氏60度的高溫殺死癌細胞，令其壞死，從

而達到治療腫瘤的目的。

現時於個別公立醫院提供此治療技術。

肝動脈化學栓塞術 (transarterial chemoembolization, TACE)

適用於：兩葉肝臟均有腫瘤，但未轉移到其他器官的肝癌；或其中一葉有腫瘤，但肝功能未如理想而無法進行切除手術的肝癌；或腫瘤大於五厘米而不能進行消融治療的肝癌。

風險：發燒、噁心、腹痛、肝臟感染、膽囊炎、肝臟主血管堵塞。

經動脈化療栓塞術結合動脈栓塞及化學治療兩種方法，俗稱「大髀針」。肝動脈是肝臟其中一條血管，可為癌細胞供應血液使其生長。把通往腫瘤的肝動脈堵塞，可以斷絕癌細胞的營養，使其死亡。栓塞血管的同時，把化療藥物注入腫瘤，雙管齊下，加強療效。

化學治療的原理是以藥物溶入血液運行全身，透過攻擊迅速生長的癌細胞發揮治療作用。由於只有約兩成的原發肝癌對全身性的化療產生反應，且效果並不持續，所以醫生會以局部化療去治療肝癌——透過肝臟血管，把藥物直接注入腫瘤，不但能夠加強藥效，副作用亦較運行全身的化療輕。

患者接受局部麻醉後，醫生會於大腿內側切開一個小口，在超聲波或電腦掃描引導下，經股動脈伸入軟導管，向上推送到肝動脈。確定軟管前端抵達腫瘤範圍後，會注入藥物（例如Cisplatin或Lipiodol/Doxorubicin Beads或Lipiodol ethanol mixture）。然後，會向腫瘤供應血液及養分的肝動脈血管注入海棉狀顆粒Gelfoam進行栓塞，阻止養分輸送，抑制腫瘤生長。

栓塞肝動脈可能會減少流入正常肝組織的血液，不適用於肝炎和肝硬化患者。

放射栓塞 (radioembolization)

適用於：原發性及轉移性肝癌。

風險：疲倦、易感染、噁心嘔吐。

栓塞放射治療的原理跟上述的經動脈化療栓塞術相同，唯一不同之處是以放射性同位素鈷90 (Yttrium-90) 取代化療藥物殺死癌細胞。為免體外放射線誤傷健大部分的肝臟，醫生多採用體內放射治療，先利用血管造影定位，並以導管將帶有鈷90的小球送到肝動脈，讓放射物近距離照射癌細胞約兩星期。射線的射程短，較少影響腫瘤外的正常細胞。

肝臟移植 (liver transplant)

適用於：腫瘤直徑小於六厘米、癌細胞未擴散。

風險：身體可能排斥外來器官。

肝臟移植的意思是切除壞肝，然後植入健康肝臟。健康肝臟可由血型吻合的親人捐贈，也可以源自剛離世者的肝臟。即使植入的肝臟較小，

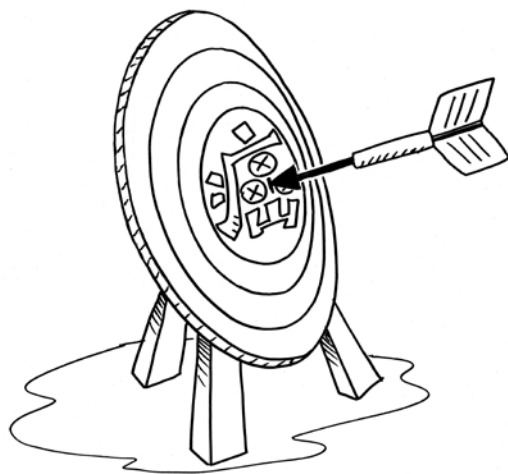
人體也能自我修復，讓肝臟逐漸長大至適應身體所需。適合接受肝臟移植的患者會由專家小組定期以國際公認的「The Model for End-stage Liver Disease 成人末期肝病風險計算模式」評分，在醫院管理局的中央輪候名冊中分數最高的，會獲優先換肝。然而，器官捐贈在西方國家比較普遍，香港的捐贈情況未如理想，患者一般需輪候多時。

標靶治療 (targeted therapy)

適用於：無法進行切除手術、消融治療或經動脈化療栓塞術的肝癌患者。

風險：與化療大致相同，但反應一般較輕，包括疲倦、噁心、腹瀉、食慾不振、脫髮、高血壓、鼻或牙齦出血、皮膚乾燥痕癢、手腳掌腫痛起泡。

標靶治療使用針對個別種類的癌細胞的化療藥物，阻斷癌細胞生長的傳訊路徑，使其喪失生長或修復功能，令癌細胞死亡；其作用精準，



副作用亦一般較傳統化學治療藥物輕。不過，標靶治療的發展仍屬初步階段，暫時只有一種臨床證實的口服劑Sorafenib可延長肝癌患者的存活率。現時，仍有數種新的標靶治療藥物有待進一步研究，可望提高肝癌治療效果。

請問醫生，我……

見醫生聽取診斷報告、治療建議前，就你所有的疑問列出清單。可請一位親友陪同，從旁做筆記，提醒你要問的問題甚至代為發問。聽不懂的話，務必請醫生解釋。由於化療可能會影響到生育和性關係，選用藥物之前，最好由伴侶陪同見醫生，提出你們的關注和需要，問清楚可能出現的副作用和對策，請醫生協助，預先做好安排。有些患者可能希望將診症的內容錄音或錄影，但這必須事先徵求醫生的同意，同時醫生亦有權拒絕相關的

要求，而在政府醫院內，亦須事先獲得醫院管理局的批准。以下是癌症患者對化療常見的疑問：

1. 我的肝癌屬於哪一類？屬肝細胞癌或是膽管癌？
2. 有多少個腫瘤？腫瘤有多大？在肝臟哪個部位？屬於哪一期？有沒有擴散？
3. 我有慢性肝炎／肝硬化已有一段時間。以我目前的肝功能，可以



用什麼方法治療？效果如何？有什麼風險？

4. 為什麼我適合使用這項療法？有其他次選之方法嗎？
5. 腫瘤可以切除嗎？如果可以，會留下疤痕嗎？如果不能切除，可以怎樣治理？
6. 聽說癌症治療包括手術、放射治療、化學治療等。我是否只需接受一種療法？還是完成一種療法後，需要再接受其他療程？
7. 整個療程有多長？是否需要住院？對生活影響有多大？需要暫停工作嗎？
8. 整個療程收費多少？有方法節省部分治療費用嗎？
9. 治療會造成什麼副作用？怎樣紓緩？會否有長期後遺症？
10. 治療會否造成不育？開始治療前是否需要儲存精子和卵子？
11. 治療期間能否有性生活？會否長期影響性能力？
12. 我想先冷靜一下，如果暫時不做

治療決定，遲些再考慮會否太遲？

13. 決定治療方法前，我想多聽一種專業意見。醫生你能為我轉介嗎？
14. 在治療過程中，同時諮詢中醫意見會否有幫助？會相沖嗎？
15. 如何確定治療是否成功？
16. 完成療程後，每隔多久要複診？要做哪些定期檢查？
17. 完成治療後，要多少時間復原？如何調適生活？能否繼續照顧子女或上班？
18. 這種癌症容易復發嗎？我要留意哪些復發症狀？
19. 我患上的癌症會遺傳嗎？子女患同樣癌症的風險有多高？他們是否需要接受檢查？
20. 我本身是乙型/丙型肝炎病毒帶菌者，現在又患上肝癌，家人是否要接受肝癌測試？

療後跟進

患者完成治療後，須定期複診及檢查身體，包括X光、驗血（測試AFP及肝功能）、超聲波、電腦掃描或磁力共振掃描，及早發現復發跡象並作出治療。如期間有任何異常狀況，請立即通知醫生。

復發

肝癌復發可見於原位或局部區域（即附近之淋巴結或遠端部位），肝癌常見的遠端擴散部位是腦部、肺部

和骨骼。

原位復發通常見於肝動脈內，也可見於切除肝臟後的切口邊緣。醫生會根據肝功能、腫瘤數目、位置、有否入侵主血管等因素決定治療目的。如以根治為目的，可用肝臟移植、手術切除、消融治療；如以紓緩為目的，可使用經動脈化療栓塞術或標靶治療。



你的感受

患上癌症，面對未知的未來難免心情複雜；而在診治的過程中，情緒又可能因為隨著身體的反應，呈現階段性的變化。你可能會有一些下列的情緒，但感受的次序也許不同。這都是正常的，不等於說你不夠堅強，應付不了癌症。

面對情緒的階段性變化是患者應對病症的一種「功課」。每個人的反應都會有點差別，而情緒也無所謂對錯。你的親友也可能有類似的感受，需要感情上的支援和指引。

震驚和不相信

「我不相信！」
「不可能！」

剛得知患癌時，即時的反應可能是震驚、呆若木雞、覺得難以置信。震驚過後又可能拒絕接受事實：聽不進別人的話，只記得自己的苦處，反覆問醫生相同的問題，但都聽不入腦。

事實上許多癌症是可以治療的，即

使不能痊愈，通常也可受控制，故患者可先容許自己心情有定下來的時間，再與身邊的人討論，這也許有助接受自己患上癌症。

憤怒

「為何偏偏選中我？」
「為什麼這樣對我？」

某些患者會用憤怒來掩飾自己的恐懼和悲傷。他們或會遷怒於親友、同事、環境，甚至質疑自己所信的神：「你為什麼對我這樣苛刻？」

任何疾病都令人難受，何況是癌症。憤怒是正常的情緒，你無須感到內疚。有時親友未必能完全理解你的憤怒只是源於對自己病情的擔心，而非針對他們。

情緒逐漸平伏後，可在適當的場合對親友講明你的心情。若當面難於啟齒，可用電郵、短訊，或者給他們看這本小冊子。如想與社工或輔導員直接傾談，可致電本會服務熱線：3656 0800。

否認

「我沒事!」 「我沒有生癌!」

有些患者會拒絕談論病情，連「癌」這個字都不想聽。你可以確切地告訴親友：「多謝你的關心，我現在不想談這個問題，希望你不要介意，容後再說吧！」

不過，有時候親友可能怕刺激你而裝作沒事，如果他們的忌諱令你覺得難受、孤立無援，不妨直言，告訴他們你明白自己的病情，想積極面對，需要他們的支持。





恐懼

「我會不會死？」 「會不會很痛？」

獲知患癌後，「死」是最多人擔心的，次之可能就是怕「痛」。

近年來，治癌的方法不斷改進，治療成功率穩定上升，癌症死亡率亦有下降的趨勢*。如果及早檢驗和發現，許多癌症是可以治愈的，對部分患者而言，癌症已經成為一種慢性病。如你覺得疼痛，也有藥物或其他方法可以控制痛楚，無須過份擔心。

也有很多人擔心，治療的得益彌補不了副作用的困擾。這種顧慮是可以理解的，但每個病例都不同，難以一概而論，你可以把所有疑問列一份清單，請醫生用顯淺的語言逐一解釋，直到你聽明白，安心接受治療。

有患者往往認為醫生對預期治療成效的解答模稜兩可。這是因為醫生只能根據臨床經驗及數據，告訴你治療效果及反應，但始終患者情況各有不同，必須要經治療後作檢查，才能肯定病情進展。然而，隨著醫學發展進步，醫生已比從前更掌握病情進展，亦有更多藥物選擇，能為患者提供適當的跟進及治療方案。

*根據2014年香港癌症資料統計中心的統計，2000年至2014年所有癌症死亡率有下降的趨勢。

治療後擔心復發往往是患者會面對的感受。未知的將來確實令人不安，但是現實往往並非想像般可怕。與家人及親友談論病情，可減少由緊張引起的不必要憂慮。網上既有權威的醫學資訊，也有病友分享的經驗，有助於你減少顧慮，放心接受治療。不過，讀者要確保來源可靠，否則反會帶來不必要的顧慮，在抗癌上走冤枉路。癌症基金會製作了30多本以不同癌症為主題及相關題目

的小冊子，可於基金會的癌協服務中心免費取閱或登入本會網站www.cancer-fund.org/booklet/tc免費下載。



埋怨與內疚

「如果我沒有…… 就不會患癌。」

得悉患癌後，有些人不是怪自己就是怪別人，嘗試為患癌的原因作一個解釋。雖然，找到病因在心理上是一種解脫，但事實上，即使醫生也不一定知道某個病例確實的成因，所以患者無須自責或繼續纏繞在不一定有答案的問題上，專心治療更重要。

怨恨

「你未試過 我的病痛，不明白 我的心情！」

患病期間，有點怨恨煩躁往往在所難免。同住的家人也可能抱怨你打亂了他們的生活。大家不妨找一個合適的時機分享彼此的感受，互相了解，一起尋求解決方法。將怨恨埋在心裡，反而會令大家面對更大壓力。

退縮和自我孤立

「別理我！」

患病期間，你也許希望有獨處的時間整理思維和情緒，不過親友或許也想分擔你面對的困難。如果能告訴他們，你此刻想靜一靜，先想想怎樣做，一有頭緒就會與他們分享，請他

們支援，此舉不但令他們安心，而且會很高興，隨時準備與你同行。

患病也容易令人抑鬱，不願意與人溝通，這也是可以理解的。不過，如抑鬱心情已維持了一段頗長的時間，並開始影響你的日常生活，你可以聯絡我們的社工或臨床心理學家，或請主診醫生為你轉介精神科醫生，透過輔導及藥物為你提供協助。



學習與癌症「相處」

發現自己患癌後，可能需要一點時間去適應生活的變化和治療的副作用。

治療期間要經常來往醫院、診所，事後會感到疲倦。有些人可能要請長假，完成療程後亦須在家休養以助復原。期間要儘量多休息，無論生活或工作，都需要量力而為。

現在不少藥物的副作用已較以往的輕，故很多患者能在治療期間過著接近正常的生活。

面對癌症，即使覺得應付不來，也無須感到挫敗。不要怕告訴親友，誠懇地與他們分享，他們會更願意與你分擔。



我可以如何幫助自己？

得知患癌時，震驚之餘，有人覺得除了靠醫生就只能乾等。其實現在資訊發達、社會服務機構亦愈來愈多，你和家人在等候診治時，有很多事情可以做。透過自行求助的渠道加深對診治的了解，需要作決定時可增加信心。

易做選擇、應付療程和面對療後的生活。可是，資訊的來源有時未必可靠，而且每個患者的病情有別，最好還是請教你的醫生，以免造成不必要的恐慌或誤解。

療後耐心復原

接受治療後，有些患者或無法應付一些以往視為理所當然的事，包括家務。隨著身體逐漸好轉，可嘗試自

知彼知己

對自己的癌症和療法愈了解，愈容



訂簡單的目標，慢慢重建信心。

第一步，你可以調整飲食和作息，以助抗癌。首先可自行或與家人一起設計營養均衡的餐單，有需要可以約見營養師諮詢。同時學習放鬆自己，這方面的教材有很多，掌握不難，但需要練習。為了有恆心地做，成為生活習慣，可以在家看著網頁或光碟做，甚至去上課。詳見本會出版的《癌症與飲食》和《癌症和輔助療法》，或向本會各服務中心查詢。

此外，你也可以定時做運動以增強體質。方式和次數視乎身體狀況，可自訂目標，按部就班。

即使覺得節制飲食太辛苦，不習慣做運動，也總可以培養興趣幫自己抗癌，例如散步、行山、旅行、跳舞、玩音樂、種花、養魚等。

財務負擔

癌症除了影響生活和身心健康外，醫療開支也不少。除了向公立醫院求診，合乎資格者當面對經濟困難時，可申請政府提供的「綜合社會保障援助計劃」（簡稱「綜援」），又或政府及不同機構提供的各類藥物資助計劃。

詳情可向醫院內的醫務社工或公立醫院癌症病人資源中心（參看第50頁）查詢，或致電政府社會福利署熱線：2343 2255。

與子女溝通

父母與子女談論自己的病情並不容易。由於小朋友的心智發展階段、理解能力及情緒反應不一，家長對個別小朋友須給予不同的照顧。家庭成員更要多了解小朋友的感受，從而幫助他們面對及適應家中的種種變化。

年紀較小的孩子，並不能完全明白癌症的各種問題，但他們知道其他人的基本身體狀況，並可分辨健康及生病的情況。故爸/媽可以告訴孩子自己患上了「癌症」，並應該採用正確的疾病名稱，這是幫助孩子明白癌症及了解父母患上癌症後身體狀況的第一步。而年紀稍長的孩子在觀察、語言、邏輯分析等各方面能力已較強，故已可明白較複雜的情況。無論子女年齡多大，都要耐心地告訴他們，父母生病並不是因為他們不乖、做錯事，以免他們自責。

青春期的子女理解能力已較高，當他們提出問題時，家長應坦率地解答，以免他們對癌症有誤解，而選擇逃避現實。另一方面，他們或會較喜歡與同輩溝通，某些青少年會變得不願意和家長溝通，不接納或不服從家長的意見，這些都是青少年用

以鞏固自我的正常行為。家長一方面應尊重他們的私人空間，另一方面與他們保持良好溝通。本會印有《我怎麼告訴孩子?》，歡迎親臨癌協服務中心免費索閱或登入本會網站www.cancer-fund.org/booklet/tc免費下載。

香港癌症基金會的「彩虹會」，為父母或親屬患癌或因癌症而喪親的兒童，提供免費情緒支援、輔導及康樂活動，以協助他們了解癌症，及適應有關家庭轉變；亦會與他們建立友誼及互信關係，藉此提供輔導和支持，詳情請致電香港癌症基金會服務熱線3656 0800。

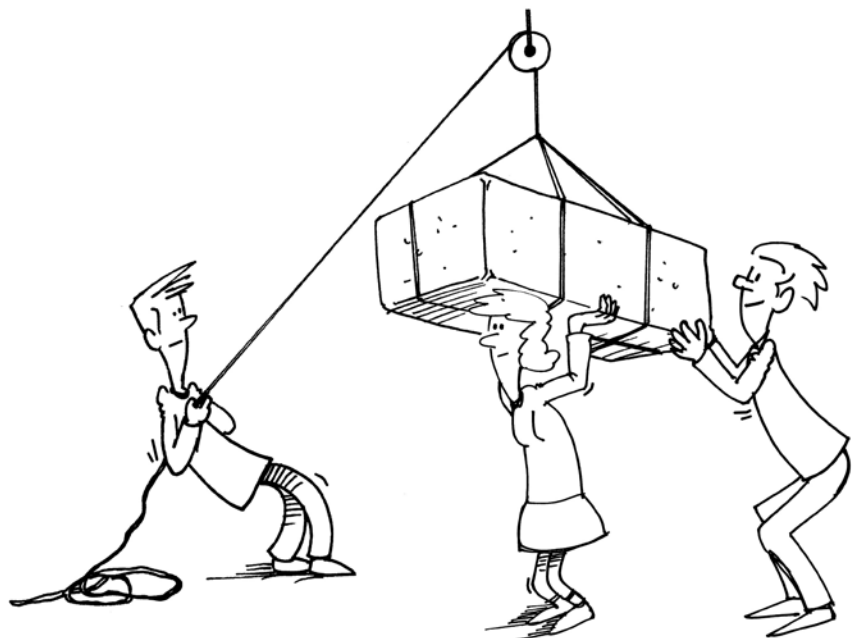


親友可以做什麼？

親友的支持很重要，但有些患者不想與親友提及病情，假裝一切如常。反過來，也有些親友不想讓患者知道他們擔心，裝作不知道身邊的人患癌。可是隱瞞及拒絕承認情緒，反而會在不知不覺間與患者產生誤會或孤立了患者，增加了溝通的困難。

得悉患者患癌後，親友無須急於向

其打聽病情、提供建議。待患者願意談及病況時，只要仔細聆聽已經足夠。詳情可參閱本會出版的《與癌症病人交談》，歡迎登入本會網站 www.cancer-fund.org/booklet/tc 免費下載或親臨癌協服務中心免費索閱。



誰可以幫忙？

不要忘記，有很多人願意幫助你和你的家人。與一些跟你的病沒有直接關連的人傾談，有時反而更容易啟齒。你或許發覺與一個受過專業訓練的心理顧問傾談，會大有幫助。香港癌症基金會很樂意與你分享有關的經驗及提供免費支援。詳情請電香港癌症基金會服務熱線3656 0800。

癌症基金會的互助網絡

我們在社區中設有四間服務中心，而在香港七間主要的公立醫院內也設有「癌症病人資源中心」，為癌症患者及家屬提供免費的資訊和諮詢服務*。

● 癌症基金會癌協服務中心

我們在社區中的四間癌症基金會癌協服務中心，提供了癌症患者和家屬在患病的每個階段的需要。座落在北角、黃大仙、天水圍和葵涌的服務中心，從全方位關注的角度設計復健活動，同時亦著重個人的需要。

癌症基金會協助22個癌症病人自助組織，建立互助網絡，以便分享重要的資源，為癌症患者和家屬提供最好的服務。除了彼此支援，組織各種活動以外，一些癌症的康復者擔任義工，到醫院探望癌症患者，以過來人的身分給予他們安慰。超過14,000人參加我們屬下的互助組織。這些互助組織分為三大類，一類是為所有的癌症患者所設，另一類是為特定類別癌症的患者所設，如乳癌、腸癌、鼻咽癌等，並有專為英語患者所設的組織。

*香港癌症基金會不設任何收費檢驗服務

本會為註冊慈善團體，為癌症患者、家屬及照顧者提供免費癌症支援服務。本會未有代理任何健康產品、收費身體檢查或疫苗注射服務。如有任何自稱「癌症基金會」的收費服務，均與本會無關。有關查詢，可致電癌症基金會服務熱線3656 0800。

癌症基金會癌協服務中心的專業團隊包括社工、註冊護士、註冊營養師、臨床心理學家、藝術治療師及心理輔導員，提供支援、資訊和特殊的需要。中心提供家庭或個人的諮詢和傾談，幫助癌症患者、家屬及照顧者，透過不同的技巧面對治療過程中的各種情緒起伏。其中包括學習放鬆，以減輕身體和精神的壓力。中心內也提供豐富的圖書和復健課程。

「治療本身不難應付，但完成療程後，我始終擔心癌症會復發，覺得很孤單，特別感激病友的支持。」

● 癌症病人資源中心

在醫院接受診斷後，「癌症病人資源中心」往往是癌症患者第一個得到支援與資訊的地方。這些中心提供認識癌症、應付癌症的小冊子。有需要的話，有社工可以在情緒上支援患者和家屬。

● 服務熱線

由註冊社工及腫瘤科護士提供個人或家庭的輔導，幫助患者和家屬應付由癌症引起的生理或心理問題。服務熱線為3656 0800。

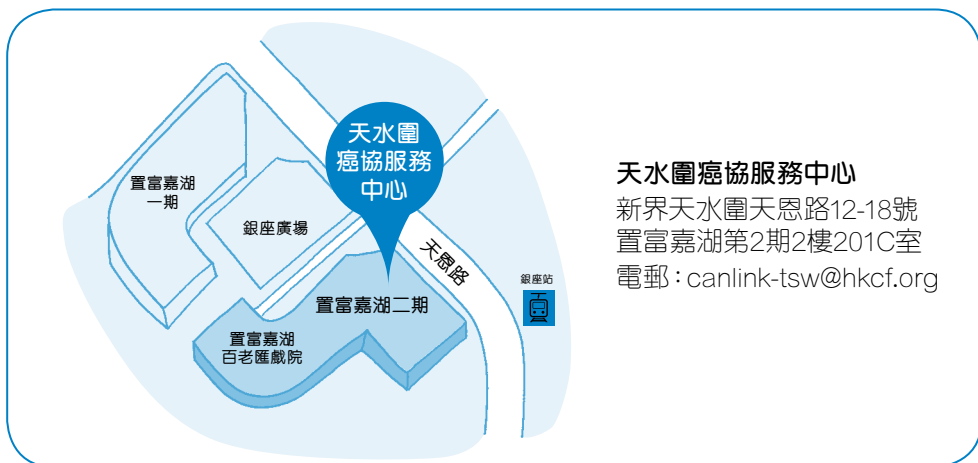
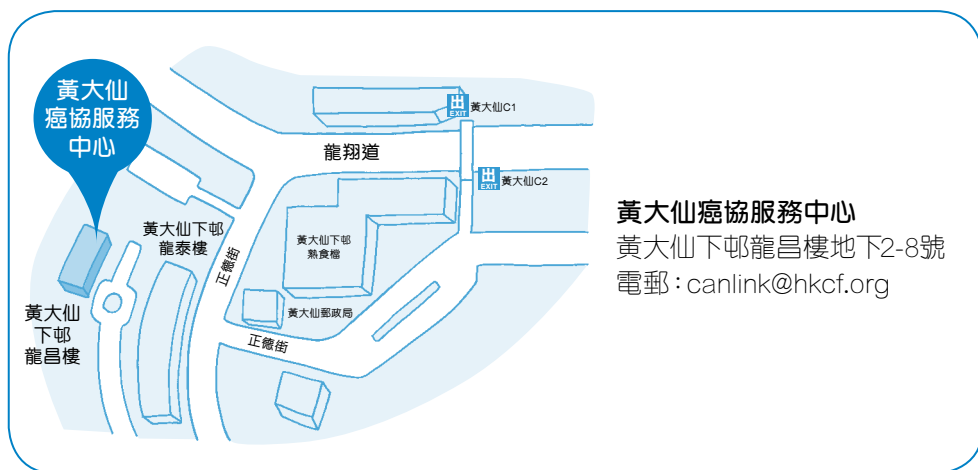
**如欲索取其他有關癌症的資料，
請致電香港癌症基金會服務熱線：3656 0800。
並歡迎瀏覽我們的網站：www.cancer-fund.org**

本小冊子由香港癌症基金會出版2017

感謝香港中文大學腫瘤學系副教授陳林醫生參與審核校對

本書內容截至稿件最終審閱日（2017年2月17日）為止皆正確無誤。

癌症基金會癌協服務中心位置圖



葵涌癌協賽馬會服務中心
 葵涌大連排道132-134號
 TLP132 3樓
 電郵: canlink-kcc@hkcf.org

綠色小巴站 (葵涌道)
 94, 302, 313

1 葵芳邨巴士站
 (葵涌道葵芳邨對面/ 裕林工業大廈對出)
 237A, 265M, 269A, 269M, 290, 290A, 33A, 36A, 38A, 40, 46P, 46X, 57M, 59A, 61M, 935

2 葵芳邨巴士站
 (葵涌道近葵益道)
 240X, 260C, 265M, 269M, 46P, 46X, 47X, 57M, 58M, 58P, 59A, 67M, 269P

捐助機構

香港賽馬會慈善信託基金
 The Hong Kong Jockey Club Charities Trust
 同心 同步 同進 RIDING HIGH TOGETHER

港島癌協服務中心
 北角馬寶道28號華匯中心
 2201-03室
 電郵: canlinkcentral@hkcf.org

特別鳴謝 **SATINU** RESOURCES GROUP LIMITED

香港癌症基金會組織網

病人互助組織

香港創域會

服務對象：所有癌症

電話：3656 0799

威爾斯親王醫院癌症病人資源中心

新界沙田銀城街30-32號威爾斯親王醫院包玉剛爵士癌症中心3樓

電話：2632 4030 傳真：2632 4557

CANSURVIVE

服務對象：所有癌症（英語）

電話：3667 3000

屯門醫院癌症病人資源中心

新界屯門青松觀道屯門醫院地庫臨床腫瘤科

電話：2468 5045 傳真：2455 1698

癌症基金會伙伴網絡

瑪麗醫院癌症病人關顧支援組

香港瑪麗醫院癌症中心2樓

電話：2255 3900 傳真：2255 3901

東區尤德夫人那打素醫院

癌症病人資源中心

香港柴灣樂民道3號東座1樓

電話：2595 4165 傳真：2557 1005

伊利沙伯醫院癌症病人資源中心

九龍加士居道30號伊利沙伯醫院R座6樓601室

電話：3506 5393 傳真：3506 5392

瑪嘉烈醫院癌症病人資源中心

九龍荔枝角瑪嘉烈醫院道2至10號瑪嘉烈醫院H座腫瘤科大樓2樓及3樓

電話：2990 2494 傳真：2990 2493

基督教聯合醫院癌症病人資源中心

九龍觀塘協和街130號Q座2樓

電話：3949 3756 傳真：3949 5595

其他提供協助的組織

社會福利署

熱線：2343 2255

復康專科及資源中心

電話：2364 2345

電郵：rehabaidcentre@ha.org.hk

撒瑪利亞會

生命熱線

電話：2389 2222

僱員再培訓局 - 樂活一站

電話：182 182

電郵：erbhk@erb.org

愛德循環運動社區支援及護送服務

可安排探訪、前往醫院的交通和購物等

電話：2777 2223 傳真：2777 2269

緊急求救電話

電話：999

政府救傷隊救護車

電話：2735 3355

易達巴士

為年滿60歲有行動困難者安排往返醫院、診所覆診

電話：2348 0608

易達轎車

專為輪椅人士而設，提供個人化服務

電話：8106 6616

聖約翰救傷隊救護車

24小時服務

電話：1878 000

善寧會 - 安家舍

提供哀傷輔導服務

電話：2725 7693

電郵：jtcc@hospicecare.org.hk

瞽明會

提供晚期病人及家屬服務及哀傷輔導

電話：2361 6606

電郵：cccg@cccg.org.hk

香港癌症基金會
Hong Kong Cancer Fund

服務熱線 3656 0800

捐款熱線 3667 6333

網站 www.cancer-fund.org

Facebook 專頁：

www.facebook.com/hongkongcancerfund

YouTube專頁：

www.youtube.com/hongkongcancerfund

本書承蒙澳新銀行贊助，特此致謝

